

Bilaga 1 – Objektsspecifik information om NAP-anläggningar i provningsgruppen Ätran från havet inkl. Högvadsån

Vad ingår i bilagan?

Nedan går det att läsa en mer detaljerad bakgrundsinformation gällande bland annat fiskfauna och dess vandringsmöjligheter samt kulturmiljöbeskrivning vid varje enskild anläggning som omfattas av NAP-projektet. Det framgår även vilket kunskapsmaterial som Länsstyrelsen bedömer saknas vid varje anläggning.

Målarter inom provningsgruppen är de som bedöms dra mest nytta av miljöanpassade villkor för de verksamheter som finns i vattnet i relation till tillgängliga områden uppströms anläggning och möjlighet till fri eller åtminstone friare upp- och nedvandring. Utöver utpekade målarter så drar i princip alla fiskarter nytta av en förbättrad möjlighet att röra sig inom ett vattensystem, inte bara för möjligheter till lek och ett förbättrat genetiskt utbyte, utan även för födosöksvandring och därmed tillväxt. Målarter för respektive NAP-objekt framgår av Tabell 7.

Hertings kraftverk

Hertings kraftverk ligger i Falkenberg 3 km från Ätrans mynning i Kattegatt. Herting består av två kraftverk, som i dagligt tal kallas Herting 1 (H1) och Herting 2 (H2). H1 (med effekten 1 550 kW) anlades 1903 och är utrustat med två Kaplan-turbiner (nr 1: 250 rpm, 15,0 m³/s; nr 2: 187 rpm, 25,0 m³/s) och är beläget i slutet av en anlagd intagskanal vid sidan om den ursprungliga fåran. H2 (effekt 970 kW) anlades 1945 vid dammen i den ursprungliga fåran och har en Kaplan-turbin (187 rpm, 25,0 m³/s). Den totala slukförmågan för de två kraftverken vid Herting är således 65,0 m³/s. Det har skett omfattande ombyggnationer vid Herting 2013, med syftet att förbättra förutsättningarna till uppströms- och nedströmspassage för vandrande fiskarter.

Sedan 2013 är inloppet till kraftverket H1 försett med ett liggande galler (Beta-galler) med spaltvidden 15 mm. Den gamla dammbyggnaden vid H2 utgjorde ett vandringshinder och denna revs i samband med arbetena 2013–2014. I stället anlades två överfallsarmar och mellan dessa finns en öppning till fiskvandringensvägen där det ständigt rinner vatten. Under december, januari och februari får flöden över 11 m³/s nyttjas som drivvatten i H2. Tappning genom H2 får även kortvarigt ske av dammsäkerhetsskäl vid vattenstånd över +7,50 m.ö.h.



Figur 1. Falkenbergs kommuns flygfoto. De två sprängda kanalerna vid Hertings båda kraftverk syns tydligt, liksom den gamla åfåran som är fiskvandringsled med minst 11 kubikmeter vatten per sekund.



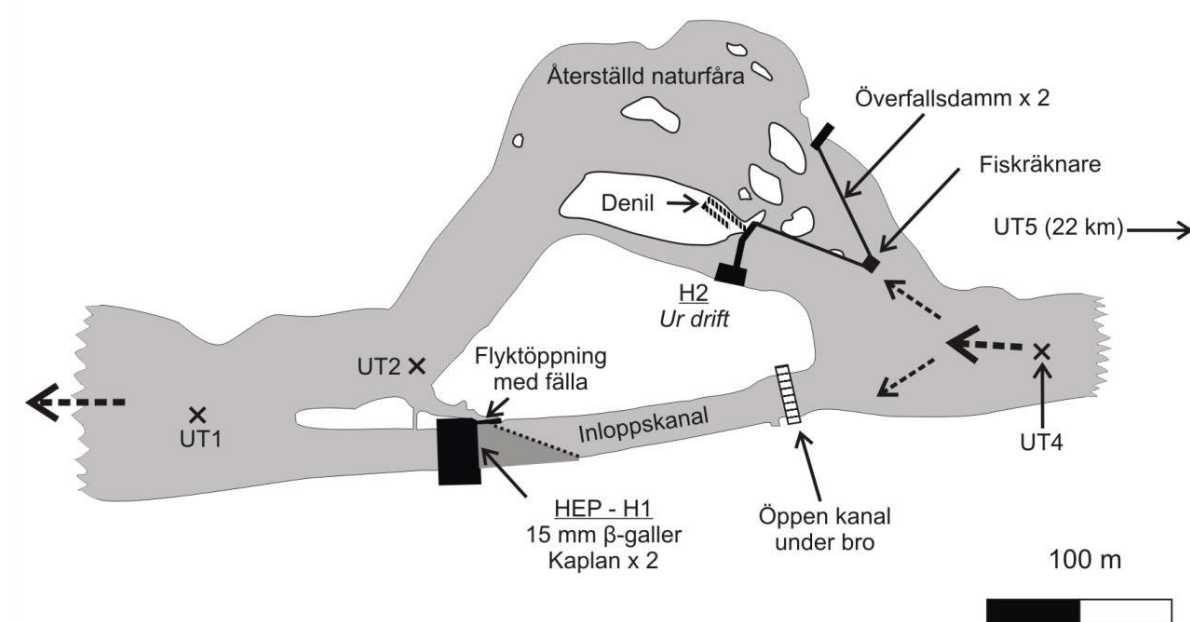
Figur 2. Den nya fiskvägen vid Herting kraftverk ligger i den ursprungliga åfåran och är en naturliknade fiskväg av typen dubbelt inlöp.

Fiskfauna och vandringsmöjligheter

För att förbättra möjligheterna till uppströmspassage för samtliga förekommande fiskarter och livsstadier revs större delen av dammen vid H2 ut 2013 och ersattes av två överfallsdammar med en 5 m öppning högst upp. I öppningen monterades snedställda galler (35 mm spaltvidd) för att leda all passerande fisk genom en elektronisk fiskräknare som är placerad i öppningens mitt.

Ätrans ursprungliga fåra, som varit torrlagd sedan uppförandet av H2 1943, återställdes och en djupfåra (stigränna) anlades i dess mitt för att säkerställa funktionell passage vid lågflöden.

Fisk som vandrar upp i Ätran från havet kan, efter att ha passerat Herting, vandra ytterligare 24 km till Ätrafors kraftverk som är det första definitiva vandringshindret i Ätrans huvudfåra. Strax nedströms Ätrafors mynnar biflödet Högvadsån.



Figur 3. Hertings två kraftverk H1 och H2 efter ombyggnad 2013 med återställd naturfåra och överfallsdammar med fiskräknare. Inloppskanalen är försedd med låglutande Beta-galler (30°) och flyktöppning med kontrollstation.

Tillstånd och villkor

Tillstånd till vattenverksamhet för den äldre kraftstationen (H1) meddelades ursprungligen 1902-01-11 och 1902-06-22 av Årstad häradsrätt. Tillstånd till ombyggnad av H1 samt en nybyggnad av H2 inkl. en ny damm, lämnades av Västerbygdens Vattendomstol 1942-04-11 (AM 100/1940) och 1943-01-27 (AM 70/1942). Tillstånd till rensningar nedströms kraftstationerna lämnades 1943-01-27 (AM 71/1942). En ombyggnad av regleringsanordningarna i två av dammens utskov regleras av domarna A 55/1965 och A 56/1965 daterade 1965-07-15, mål A 24/1965, AM 5/1958 och SM 1/1958. Beslut om

fiskgaller finns i dom A 47/1961 daterad 1961-08-11, mål AM 84/1957. Bestämmelser för fiskvägen vid H2, dvs. delrännan/laxtrappan finns i mål AM 91/1958, med dom A 79/1965 daterad 1965-12-17. Mark- och miljödomstolen föreskrev i villkor 1 till dom M 2070-1 daterad 2012-0322, att det enligt domar i mål AM 100/1940, AM 70/1942, AM 71/1942, A 24/1965, AM 5/1958, SM 1/1958, AM 84/1957 och AM 91/1958 till Hertings kraftverk i Ätran m.m., ska åligga en skyldighet för tillståndshavaren att i huvudsaklig överensstämmelse med ingivna förslag bygga om nuvarande damm, bygga en fiskväg, bygga en gång- och cykelbro över dammbyggnaden, anlägga ett fin-galler med spaltvidd om högst 15 mm uppströms inloppskanalen för den äldre kraftstationen (H1) samt återställa torrfåra nedströms dammen. Tillståndshavaren ska för framtiden bibehålla, sköta och underhålla fiskvandringssväg och damm.

Kulturmiljöbeskrivning

Vid Herting finns två kraftverk där det första kraftverket från 1903 är byggt med en grundläggning av huggen natursten medan överbyggnaden har rött fasadtegel varvat med beigeputsade fält och stora bågvälvda fönsteröppningar med grönmålade spröjsade fönstersnickerier. Taket är täckt med falsad plåt. Det yngre kraftverket från 1945 har en tydlig modernistisk framtoning med sin röda tegelfasad med höga stående rektangulära fönsteröppningar och ett lätt brutet sadeltak. Dammanläggning har tillsammans med in- och utloppskanaler förändrats i samband med det stora ombyggnadsprojektet som påbörjades 2008 då ny fiskvandringssväg skapades bland annat genom att kraftverksdammen revs och den gamla huvudfåran återöppnades 2014. Den maskinella utrustningen i gamla kraftverket är utbytt¹.

Mellan äldre kraftverket och Laxbron ligger före detta laxodlingsanstalten som är en röd tegelbyggnad från 1920-talet med en tidstypisk klassicistisk framtoning.

¹ Spade Bengt, Industriminnesinventeringen 2004. http://ext-dokument.lansstyrelsen.se/halland/VaKul/Industriminnesinventeringen_2004/K/K27_Hertings_gamla_kraftverk_Falkenberg.pdf



Figur 4. Hertings intagskanal till gamla kraftverket som har tidstypiska fältindelade fasader och stora tunnvalvsfönster.

Historik

På en storskifteskarta från 1809 fanns inga vattendrivna verk markerade. På Generalstabskartan från 1872 fanns 2 kvarnar markerade på Hertingsidan.²

Hertings första kraftverk från 1903 byggdes i änden av en anlagd intagskanal vid sidan om huvudforsen. För generatordriften installerades en vertikalt ställd turbin. Den växande staden var i så stort behov av elkraft att man installerade ytterligare två elverk med flera turbiner på samma axlar 1904 respektive 1908. Eftersom Ätran var oreglerad fanns det även risk för lågvattenperioder och därför byggdes 1911 ett ångdrivet reservkraftverk i en vinkelställd tillbyggnad.³

² [Historiska Kartor och Akter \(lantmateriet.se\)](http://historiska.kartor.och.akter.lantmateriet.se)

³ Spade Bengt, Carlsson Gösta, Avtryck från en epok, Industriminnen i Halland, 2007.



Figur 5. Hertings kraftverk från 1943 t v i bild. Skibordens vatten rinner över till den återöppnade huvudfåran.

I anslutning till huvudfåran byggdes en ny damm och ett kraftverk som stod färdigt 1945. För att ge plats för det nya kraftverket revs Hertings gamla kvarnbyggnad.

Även laxfisket i Ätran har koppling till Herting då kronan hade anspråk på laxfisket vilket står omnämnt i dokument första gången 1551. På 1700-talet var detta fasta laxfiske beläget tvärs över ån strax nedanför Hertingfallet och några stenfundament används fortfarande som fundament till laxbron från 1930-talet.⁴ År 2004 påbörjades ett mycket omfattande projekt med huvudsyftet att skapa en ny fiskvandringväg för alla fiskarter. Detta innebar bl a att kraftverksdammen från 1940-talet revs 2013 och den ursprungliga huvudfåran återöppnades 2014.

Kulturhistoriskt värde

Visst kulturhistoriskt värde.

Hertings kraftverksmiljö är kraftigt förändrad och svår att greppa. Anläggningen har främst ett värde som Ätrons första kraftverk vilket var en förutsättning för stadens utveckling. Själva kraftverksbyggnadernas exteriörer är relativt välbevarade och är bra exempel på de rådande arkitektoniska idealen då respektive kraftverk uppfördes. Den gamla utloppskanalens naturstenskanter samt den gamla laxodlingsanstalten är också viktiga delar av miljön.

Behov av ytterligare utredningar

Fiskfauna och vandringsmöjligheter: Tillgängligt underlag bedöms fullgott för

⁴ Prawitz Gunnar, Laxfisket vid Falkenberg, en rättshistorisk utredning, 1970.

nulägesbeskrivning.

Kulturmiljö: Nej.

Vinbergs kvarn

Vinbergs kvarn är belägen i Vinån och är den första vattenkraftsanläggningen i vattendraget. Vinån bildas av två grenar, den ena kommer från Hakamosse (östra/norra fåran) och den andra från Valtersbo, via Fiskeberg (västra grenen). De sammanflyter i närheten av Trustorp. Vinån mynnar i Ätran öster om Falkenberg, cirka åtta kilometer uppströms Ätrans mynning i havet.



Figur 6. Vinbergs kvarn.

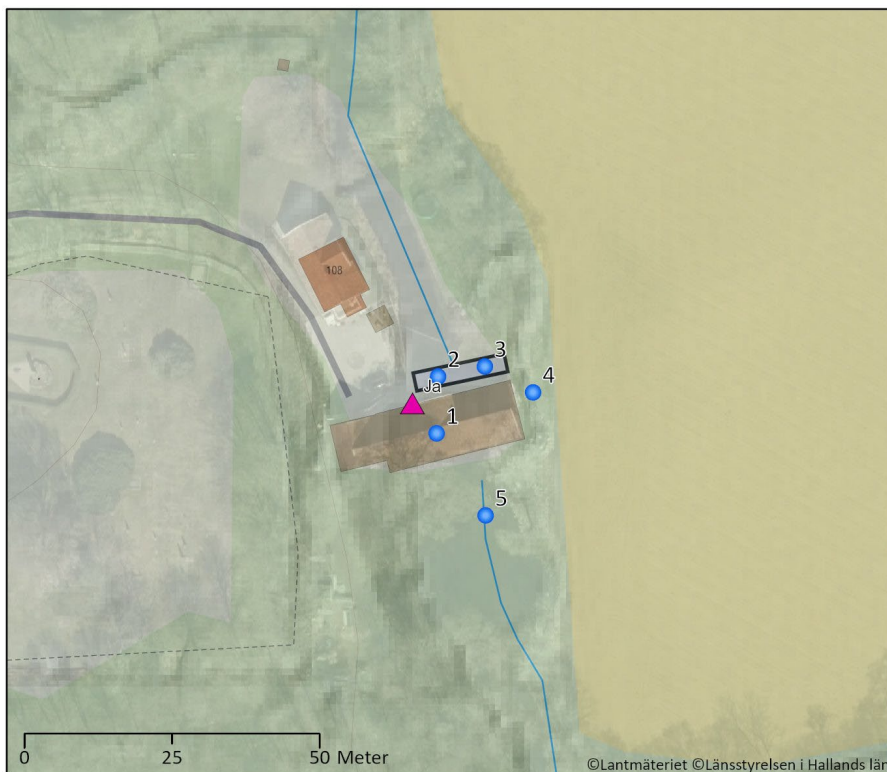
Den nuvarande kvarnbyggnaden är uppförd kring sekelskiftet 1900 och var i bruk som bygdekvarn (tidigare tullkvarn) till 1970. Den intilliggande mjölnarbostaden är från 1800-talets slut har liksom kvarnbyggnaden liggande fasspontad panel.

Kraftverket har en kombinerad Francis-Kaplan turbin. Installerad effekt är på 0,011 MW och med en medelårsproduktion på 25 MWh⁵. Kraftverket drivs som ett strömkraftverk och anläggningen sköts manuellt.

Anläggningen består av en spettluckedamm i huggen sten och betong som kan regleras manuellt utifrån flödet. Intaget till kraftverket är försedd med ett intagsgaller och sker via dammen. I dammen finns en fiskväg i form av ett omlöp. Omlöpet löper ca 40 meter runt kraftverksbyggnaden och mynnar strax nedanför kraftverket, på motsatt sida om

⁵ Anmälan till NAP

utloppskanalen. Enligt uppgift släpps det 200l/s i omlöpet. Planen för kraftverket är fortsatt drift



- 1 Kraftverksbyggnad
- 2 Damm med X
- 3 Intag med galler (grovt)
- 4 Fiskväg, omlöp
- 5 Utloppskanal

Fiskfauna och vandringsmöjligheter

Vinbergs kvarn ligger ca 2,3 km uppströms i Vinån från mynningen i Ätran. Anläggningen utgör ett partiellt vandringshinder då en fiskväg i form av ett omlöp finns på platsen.

På uppdrag av Ätråns vattenråd har WaterCircle Göteborg AB genomfört biotopkartering av Vinån under 2020. Vinåns nedre delar domineras av mänsklig påverkan i form av försiktig rensning av vattendraget tillsammans med omgrävning och viss del rätad sträcka. Totalt har 39 886 meter biotopkarterats, uppdelat på 75 delsträckor. Vinåns huvudfåra, efter sammanflödet av de två grenarna, domineras av lugnflytande vatten med tydliga meanderbågar som rinner genom jordbrukslandskapet i finkornigt sediment.

Inga elfisken har utförts på sträckan. Ett elfiske har utförts cirka två kilometer nedströms anläggningen 2021 och visar på förekomst av elritsa och öring.

Både upp- och nedströms Vinbergs kvarn är vattnet till större delen av lugnflytande karaktär.

Baserat på platsbesöket och historiska underlag är det ett rimligt antagande att platsen troligtvis varit passerbar för samtliga förekommande arter då inga kraftiga fallskillnader syns på platsen eller i topografin.

Tillstånd och villkor

Länsstyrelsen har inte kännedom om några tillstånd för verksamheten. Det är möjligt att anläggningen kan omfattas av andra rättigheter såsom exempelvis urminnes hävd. Material till stöd för detta behöver i sådana fall plockas fram och sammanställas på ett sätt som visar på det tillstånd man anser sig ha.

Kulturmiljö och historia

Vinbergs kvarn ingår som del i det kyrkohistoriska sammanhanget som har en kontinuitet sen medeltiden och som bland annat omfattar Vinbergs kyrka och den medeltida kyrkoplatsen.

Den tre våningar höga kvarnen är placerad tvärs över hela ån och har en stengrund av huggen natursten. Konstruktionen är en blandning mellan tegel och trä med fasader klädda med liggande respektive stående faluröd träpanel och spröjsade fönster. Taket är täckt med 2-kupigt lertegel. Kvarnens västra del är en äldre kvarnbyggnad som kan härstamma från 1700-talet medan del som sträcker sig över ån är en äldre kvarn som byggdes om runt sekelskiftet då den fick sitt nuvarande utseende.



Figur 7. Intagskanal med den yngre kvarnen från sekelskiftet 1800–1900 t v och 1700-talskvarnen t h i bild.

Kvarnen är invändigt förändrad med nya ytskikt. På takloftet finns ett par rensmaskiner och en siktmaskin bevarad tillsammans med transmissionshjulen i taket. I kvarnens södra del fanns ett finsnickeri på 1950-talet. Själva kvarnrummet är ombyggt till förråd och garage.

Dagens el produceras med en hembygd turbin från 1980. Verksamheten är i drift ca 7 månader / år beroende på vattentillgången.⁶

⁶ Verksamhetsutövarens uppgifter.



Figur 8. Kvarnens utloppskanal med fina naturstensmurar.

Mjölnerbostaden är en träbyggnad från 1820-talet som vilar på en naturstensgrund. Väggarna är klädda med gulmålad fältindeldad stående och liggande fasspontad panel och spröjsade fönster vilket för tankarna till perioden runt sekelskiftet 1800–1900. Taket är täckt med 2-kupigt lertegel.



Figur 9. Mjölnerbostad från 1880-talet.

Historik

Kvarnmiljön är belägen i omedelbart öster om den medeltida kyrkogården och nås via en sluttande grusväg med grässvål.

Vinbergs kvarn som drevs i kyrklig regi ingår som en viktig del i ett tydligt kyrkligt kulturhistoriskt sammanhang med rötter i medeltiden. I Vinbergs kyrkby finns en medeltida begravningsplats där kyrkan från 1100-talet revs i samband att nuvarande kyrka byggdes 1899 strax väster om den medeltida. Till denna miljö hör även kyrkstallar från 1920-talet, prästgård från 1798, naturpark från 1700-talet och prästlöneboställe från tidigt 1900-tal.⁷

I Hallands landsbeskrivning från 1729 står att kvarnen hade två stenpar och drevs i kyrkans regi.⁸

Den nuvarande kvarnen hade som mest 4 stenpar. Turbin med generator installerades i kvarnen 1912 och el producerades fram till 1980-talet med ett uppehåll på 6–7 år då nuvarande verksamhetsutövare återstartade kraftverket.⁹

Kulturhistoriskt värde

⁷ Bygd att vårda, program för kulturmiljövård, Falkenbergs kommun, 1991.

⁸ Hallands landskapsbeskrivning 1729, Halmstads födgeri, Vinbergs socken.

⁹ Verksamhetsutövarens uppgifter.

Högt kulturhistoriskt värde.

Den utvändigt välbevarade och tydligt avläsbara kvarnmiljön har främst ett högt kulturhistoriskt värde som en viktig del i det kyrkohistoriska sammanhang som utgörs av Vinbergs kyrkomiljö med en kontinuitet sedan medeltiden. Kvarnen är också en viktig representant för Vinåns rika kvarnbestånd. Viktiga beståndsdelar är kvarnbyggnad och övrig gårdsbebyggelse, dammen samt in- och utloppskanalerna.

Behov av ytterligare uppgifter och utredningar

Frågor gällande din NAP-anläggning: Saknar uppgifter på bland annat fallhöjd, spaltvidden på intagsgallret, kraftverkets slukförmåga och lägsta drivvattenföring

Fiskfauna och vandringsmöjligheter: Förekomst av lek och uppväxtområden för starksimmande fisk upp- och nedströms kraftverket bör kartläggas och eventuellt elfiskas.

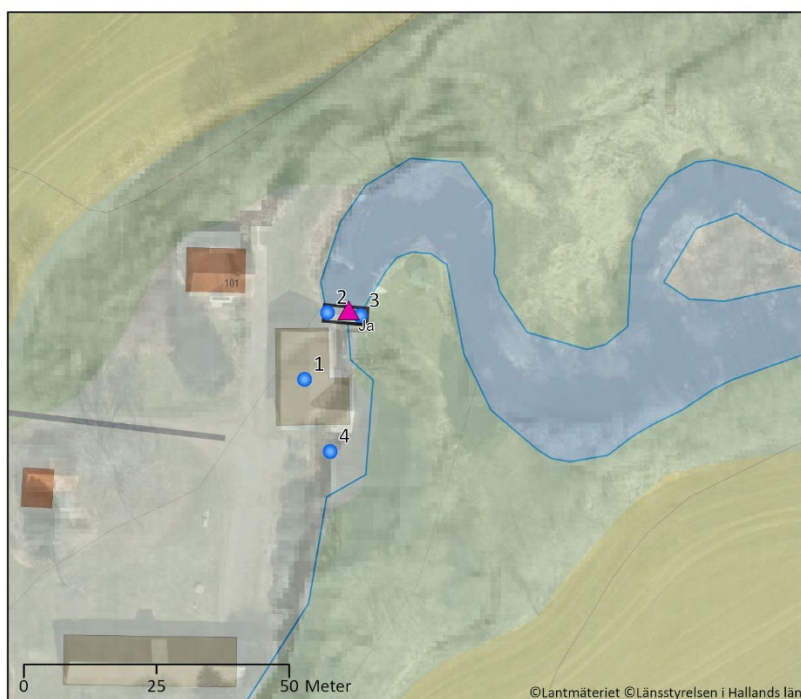
Kulturmiljö: Nej.

Ågårdskvarn vattenkraft

Ågårdskvarn är belägen i Vinån och är den andra vattenkraftsanläggningen i vattendraget. Vinån bildas av två grenar, den ena kommer från Hakamosse (östra/norra fåran) och den andra från Valtersbo, via Fiskeberg (västra grenen). De sammanflyter i närheten av Trustorp. Vinån mynnar i Ätran öster om Falkenberg, cirka åtta kilometer uppströms Ätrans mynning i havet.

Kraftverket har två Francis-turbiner med en installerad effekt på 0,0150 MW och med en medelårsproduktion på 50 MWh¹⁰. Kraftverket drivs som ett strömkraftverk och anläggningen sköts manuellt.

Anläggningen regleras både med sättar och en planlucka i trä. Dammen är i huggen sten och betong och regleras manuellt utifrån flödet. Intaget till kraftverket är försedd med ett intagsgaller och sker via dammen. Gallrets spaltvidd är ca 19 mm. Någon fiskväg finns inte men verksamhetsutövaren har lyft vandringsfisk över dammen vid vissa tillfällen. Planen för kraftverket är fortsatt drift



- 1 Kraftverksbyggnad
- 2 Intagskanal med galler
- 3 Damm med utloppsluckor
- 4 Utlopp från kraftverket

Fiskfauna och vandringsmöjligheter

Ågårdskvarn ligger ca 7 km uppströms i Vinån från mynningen i Ätran och anläggningen

¹⁰ Anmälan till NAP

utgör ett definitivt vandringshinder för alla fiskarter.

På uppdrag av Ätrons vattenråd har WaterCircle Göteborg AB genomfört biotopkartering av Vinån under 2020. Vinåns nedre delar domineras av mänsklig påverkan i form av försiktig rensning av vattendraget tillsammans med omgrävning och viss del rätad sträcka. Totalt har 39 886 meter biotopkarterats, uppdelat på 75 delsträckor. Vinåns huvudfåra, efter sammanflödet av de två grenarna, domineras av lugnflytande vatten med tydliga meanderbågar som rinner genom jordbrukslandskapet i finkornigt sediment.

Inga elfisken har utförts på sträckan. Ett elfiske har utförts cirka 6 kilometer nedströms anläggningen 2021 och visar på förekomst av elritsa och öring.

Både upp- och nedströms Ågårds kvarn är vattnet till större delen av lugnflytande karaktär.

Baserat på platsbesöket och historiska underlag är det ett rimligt antagande att platsen troligtvis varit passerbar för samtliga förekommande arter då inga kraftiga fallskillnader syns på platsen eller i topografin.



Figur. Intagskanal och damm.

Tillstånd och villkor

Länsstyrelsen har inte kännedom om några tillstånd för verksamheten. Det är möjligt att anläggningen kan omfattas av andra rättigheter såsom exempelvis urminnes hävd. Material till stöd för detta behöver i sådana fall plockas fram och sammanställas på ett sätt som visar på det tillstånd man anser sig ha.

Kulturmiljöbeskrivning

Ågård är en öppen kringbyggd gårdsmiljö med kvarnbyggnad från sent 1800-tal, kvarnågarbostad från 1905, mjölnarbostad med skolsal samt ladugård. Alla byggnader är uppförda i trä med faluröda träpaneler. Kvarnbyggnaden har en liggtimmerkonstruktion som utvändigt är klädd med locklistpanel och fasspontad slät panel. Fönsterna är spröjsade med undantag mot gårdssidan där alla fönster har ersatts med enlufts-fönster.



Figur 10. Ågård's kvarn med mangårdsbyggnad till höger.

Dammen som regleras med ett mindre lucköppningsspel ligger i direkt anslutning till den vinkelställda kvarnbyggnaden. Intagskanalen är en gjuten betongkonstruktion som sträcker sig längs kvarnbyggnadens långsida. Idag finns två turbiner för produktion av el. Kvarnutrustningen saknas liksom övrig ursprunglig maskinell utrustning.

Historik

På en laga skifteskarta från 1829 finns en kvarn markerad på platsen som troligtvis är en skvaltkvarn. På generalstabskartan från 1872 finns ingen kvarn och det är därför troligt att

nuvarande kvarn byggdes någon gång under slutet av 1800-talet.¹¹ Vid ett ägarskifte 1937 påbyggdes ett tredje våningsplan och kvarnen försågs med ny kvarnutrustning. Vid denna tid fanns det tre turbiner som drev två stenpar, rensverk, triör och havrekläm och det producerades även el för belysning.¹² Kvarnen var i drift fram till 1955.¹³ Därefter såldes eller skrotades all kvarnutrustning och de tre äldre turbinerna byttes mot två nya.¹⁴



Figur 11. Intagskanal som även fungerar som skibord vid högre vattenföring.

Kulturhistorisk värdering

Kulturhistoriskt värde.

Gårdsmiljön men främst kvarnen, dammen, intags- och utloppskanalen har ett kulturhistoriskt värde som en etablerad kvarnplats och som en viktig del av Vinåns rika kvarnbestånd. Kraftverkets delar är väl samlade som en tydlig del av gårdsmiljön. Intagskanalens vattenföring fungerar vid högre vattenstånd som ett skibord, vilket är en mäktig upplevelse.

Behov av ytterligare uppgifter och utredningar

Frågor gällande din NAP-anläggning: Saknar uppgifter på bland annat fallhöjd,

¹¹ [Historiska Kartor och Akter \(lantmateriet.se\)](http://historiska.kartorochakter.lantmateriet.se)

¹² Svenska kvarnar, 1940.

¹³ Åsgrim Agneta, Kvarnar i Falkenbergs kommun, inventering från 1972.

¹⁴ Verksamhetsutövarens uppgifter.

spaltvidden på intagsgallret, kraftverkets slukförmåga och lägsta drivvattenföring.

Fiskfauna och vandringsmöjligheter: Förekomst av lek och uppväxtområden för starksimmande fisk upp- och nedströms kraftverket bör kartläggas och eventuellt elfiskas.

Kulturmiljö: Nej.

Gödeby kvarn

Gödeby kvarn ligger i den västra grenen av Vinån. Vinån är ett biflöde till Ätran som har sina källor väster om Köinge, Hallands län. Den bildas av två grenar, den västra rinner från Valtersbo via Fiskeberg och den östra (norra) kommer från Hakamosse. De rinner samman nära Trustorp. Vinån mynnar i Ätran cirka åtta kilometer uppströms Ätrans mynning i havet.



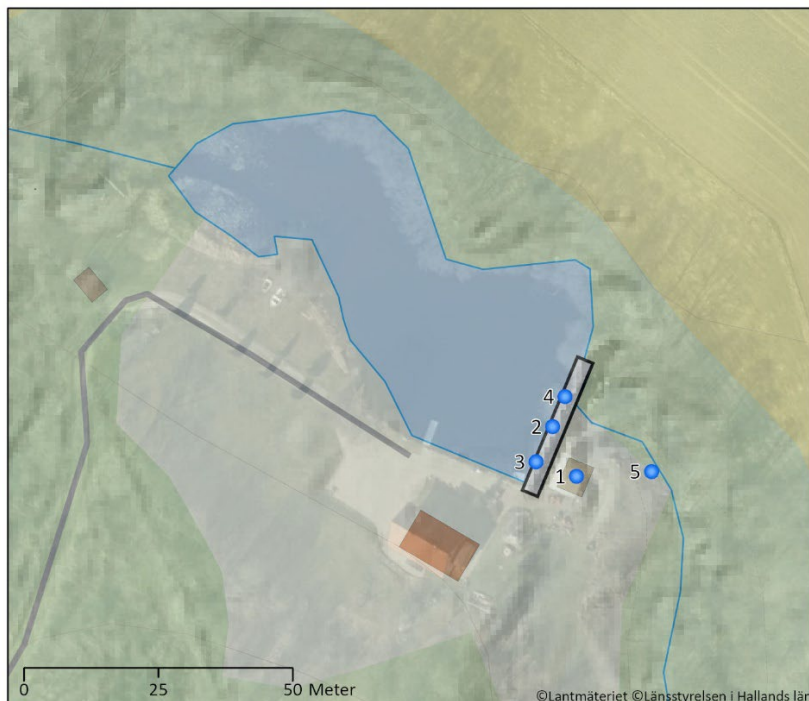
Figur. Dammen med en fiskväg till höger. Till vänster skymtar man turbinhuset och även turbinsumpen i stål.

Kraftverket har en francisturbin med en installerad effekt på 0,0075 MW och en medelårsproduktion på 20 MWh¹⁵. Fallhöjden är ca 4,5 meter och anläggningen sköts manuellt.

Kraftverket är enligt uppgift byggt på den plats där den före detta kvarnen låg. Anläggningen består av en äldre skalmursdamm med en betonggjuten överfallsöppning

¹⁵ Anmälan till NAP

och bottenöppning för utskov. Intaget till kraftverket sker via en planlucka/spettlucka i dammen och vidare in i en nedgrävd ståltub. Intagskanalen är inte försedd med något intagsgaller. Utloppskanalen är stensatt och mynnar i naturfåran strax nedströms kraftverket. Planen för kraftverket är fortsatt drift.



- 1 Kraftverksbyggnad
- 2 Dam med överfallsöppning och utskov
- 3 Intag till Kraftverket
- 4 Fiskväg
- 5 Utlopp från kraftverket

Fiskfauna och vandringsmöjligheter

Anläggningen är ett definitivt artificiellt vandringshinder för alla fiskarter. Det finns en liten kammartrappa anlagd längs med dammkroppen men den är alldeles för kort och brant (beräknad lutning: 40–45%).

Inga elfisken har utförts på sträckan där anläggningen är belägen. Nedströms Gödeby kvarn vid elfiskelokalen ”Vägbro N Nollhaga” har öring, elritsa och nejonöga fångats vid provfiske. Tätheterna av öring är låga både upp- och nedströms.

Baserat på platsbesöket och historiska underlag är det ett rimligt antagande att platsen troligtvis varit passerbar för samtliga förekommande arter då inga kraftiga fallskillnader syns på platsen eller i topografin.

Tillstånd och villkor

Länsstyrelsen har inte kännedom om några tillstånd för verksamheten. Det är möjligt att

anläggningen kan omfattas av andra rättigheter såsom exempelvis urminnes hävd. Material till stöd för detta behöver i sådana fall plockas fram och sammanställas på ett sätt som visar på det tillstånd man anser sig ha.

Kulturmiljöbeskrivning

Dagens kraftverk ligger på samma plats som föregångaren Gödeby kvarn som revs någon efter 1940.¹⁶ Grunden består av murad betongsten och en överbyggnad av resvirke med brunmålad locklistpanel och tak täckt med trapetskorrugerad plåt. Turbin med generator var vid besöket inte i drift på grund av reparation. Turbinsumpen är en stålkonstruktion där vattnet leds från dammen till turbinen via en nedgrävd ståltub för att därefter rinna ut i en kort utloppskanal.



Figur 12. Dam av tuktad natursten med en fiskväg till höger. Längst till vänster syns kraftverket på samma plats som den rivna kvarnen. Framför kvarnens gavelsida syns turbinsumpen i stål. I bakgrunden skimtar den renoverade mjölnarbostaden.

Dammen är en tillverkad av huggen sten där landfästena är utförda med skalmursteknik. Räknat från vänster i bild finns turbinintag, skibord och en mindre fiskvandringväg.

Cirka 1,5 km uppströms Gödeby damm finns spår efter två kvarnar och en fördämningsvall som är registrerade som fornlämningar. På det historiska kartöverlägget finns ytterligare en kvarnplats markerad som inte är utpekad i fornlämningsregistret.¹⁷ Denna kvarn är troligen kopplad till den utpekade fördämningsvallen. Ca 200 meter norr om dammen finns fem

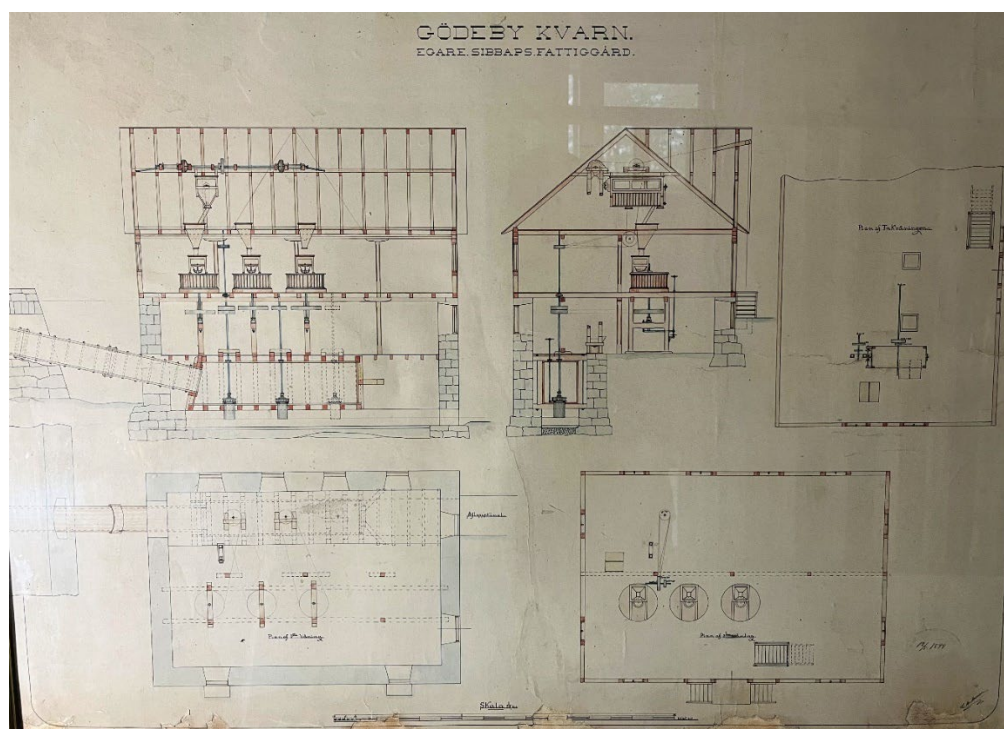
¹⁶ Svenska kvarnar, 1940.

¹⁷ Länsstyrelsens informationskarta Halland. <https://ext-geoportal.lansstyrelsen.se/standard/?appid=d0e35de8fe95434ca5fd043d84040116>

markerade boplatser som är registrerade som övrig lämning. Vid Tornakullen, 500 meter norr om dammen, finns gravhögar och en hålväg som är registrerade som fornlämningar.

Historik

År 1728 finns det tre kvarnar markerade på en karta över Gödeby.¹⁸ Dessa skvaltkvarnar var belägna uppströms nuvarande damm och kraftverk i Gödeby. En ritning på Gödeby kvarn är daterad 1899 och som ägare står Sibbarps Fattiggård, se Figur 13. Någon gång mellan 1899 och 1907 flyttades Gödeby kvarn från okänd plats till samma plats som dagens kraftverk. Efter flytten byggdes kvarnen om. Kvarnen var en 2 våningar hög träbyggnad med två turbiner som¹⁹ drev 3 stenpar. I kvarnen fanns även skalverk, havrekläm, triör samt en generator för elproduktion till gårdens belysning. Kvarnen revs någon gång efter 1940 och ersattes av dagens kraftverk på samma plats. Kvar finns dammen samt rester av kvarnens stenfundament.



Figur 13. Ritning för Gödeby kvarn och dess ägare Sibbarps fattiggård. Ritningen har en stämpel som är daterad 12/5 1899.

Kulturhistorisk värdering

Visst kulturhistoriskt värde

Platsen har ett visst kulturhistoriskt värde som del av det stora antalet kvarnar och lämningar efter kvarnar i Vinån och dess biflöden och som visar på vilken stor betydelse kvarnarna hade. Idag finns dammen och vissa stensatta partier kvar som pekar på att

¹⁸ [Historiska Kartor och Akter \(lantmateriet.se\)](http://historiska.kartor.och.akter.lantmateriet.se).

¹⁹ Svenska kvarnar, 1940.

platsen haft äldre vattendrivna anläggningar det finns dock inget som direkt pekar på att det varit en kvarn på platsen.

Behov av ytterligare uppgifter och utredningar

Frågor gällande din NAP-anläggning: Saknar uppgifter på bland annat fallhöjd, spaltvidden på intagsgallret, kraftverkets slukförmåga och lägsta drivvattenföring.

Fiskfauna och vandringsmöjligheter: Förekomst av lek och uppväxtområden för starksimmande fisk upp- och nedströms kraftverket bör kartläggas och eventuellt elfiskas.

Kulturmiljö: Nej.

Månsabo kvarn

Månsabo kvarn ligger i vattendraget Lilla å, även kallad Lillån. Det är ett mindre vattendrag inom Ätrans avrinningsområde i Hallands län och Falkenbergs kommun och mynnar i Ätrans nedre del, drygt 15 km öster om Falkenberg. Ån utgår från Gårdessjön i inlandet och rinner genom ett landskap dominerat av jord- och skogsbruk ner till det lilla samhället Vessigebro där den förenar sig med Ätran. Strax innan ån rinner ut i Ätran passerar den Vessigefallen, en 200 m lång fors- och fallsträcka vilken har en total fallhöjd om 22 m. Eftersom nivåskillnaden mellan Gårdessjön och utloppet i Ätran är cirka 115 meter förekommer alltså närmare en femtedel av åns totala fallhöjd i Vessigefallen. Vattenkraftverket Månsabo kvarn ligger ca 14 kilometer uppströms Vessigefallet.

Lillån avvattnar ett 85 km² stort avrinningsområde med 5,9 % sjöareal. Vid mynningen i Vessigebro varierar flödet ett genomsnittsår mellan 0,2 och 9,5 m³/s, med en medelvattenföring om 1,5 m³/s. Den ringa sjöarealen medför hastiga flödesvariationer vid stora nederbördsmängder.

Månsabo kvarn har två Francis-turbiner med en installerad effekt på 0,02 MW och en medelårsproduktion på 57 MWh²⁰. Anläggningen lägsta drivvattenföring är ca 60–70 l/s. Kraftverket drivs som ett strömkraftverk och anläggningen sköts manuellt.

Kraftverket för elproduktion byggdes 1940. Anläggningen består av en nyare spettluckedamm i betong och stål med en överfallsöppning som regleras manuellt med träsättar. Utskovet mynnar i Lillån nedströms kraftverket. Intaget till kraftverket sker via dammen och har ett intagsgaller på ca 10mm. Någon fiskväg finns inte.

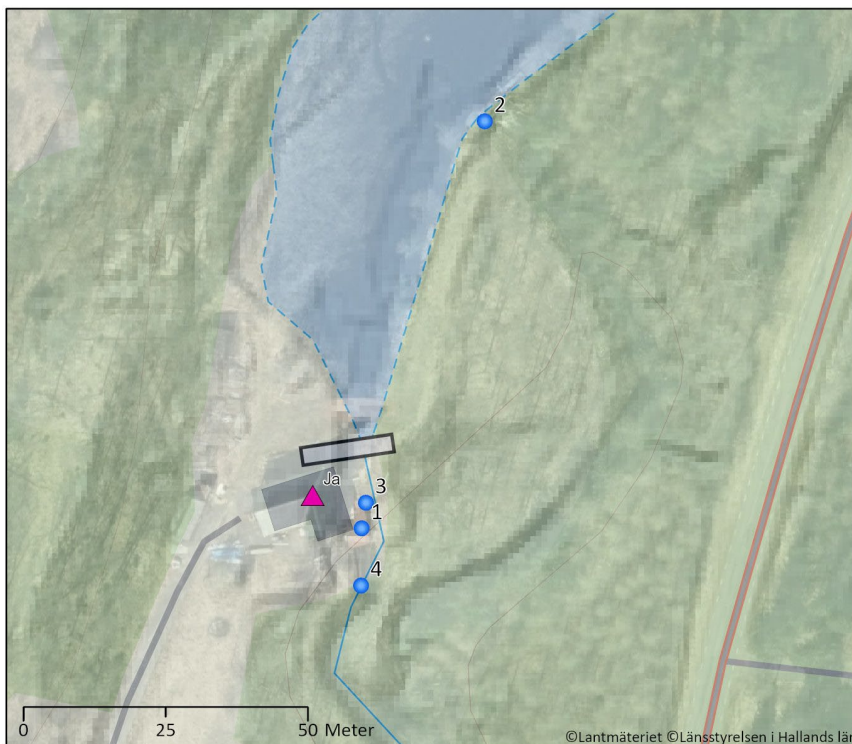
Utloppskanalen är delvis i betong och längre ner en rensad fåra i natursten. Kanalen mynnar i naturfåran ca 35 meter nedströms kraftverket.

Planen för kraftverket är fortsatt drift.

²⁰ Anmälan till NAP



Figur. Dammen med utskov.



- 1 Kraftverksbyggnad
- 2 Överfallsdamm med spettluckor
- 3 Intagskanal med galler
- 4 Utlopp från kraftverk

Fiskfauna och vandringsmöjligheter

Uppgifter om fiskfauna har hämtats från databasen för elprovfiske i vattendrag (Elfiskeregistret). Två lokaler i vattendraget har bedömts relevanta, Lillån Bräcke och Lillån Järnbo. Här är en sammanställning av förekommande arter ovanför Vessingefallet; Bäcknejonöga, Elritsa, Gädda, Ål och Öring. Anläggningen är ett definitivt artificiellt vandringshinder för alla fiskarter.

I mynningen av Lillån, vid Vessigefallen i Vessigebro, finns Vessige vattenkraftverk. Kraftverket har ett tillstånd från 2014. Enligt utredningarna som ligger till grund för gällande tillstånd, är det sannolikt att de ursprungliga fallen var ett definitivt vandringshinder (uppströms) för de flesta förekommande fiskarterna. Enda undantaget är ålyngel. För ålyngels vandring föreskrivs åtgärder i tillståndets villkor. Det finns även anordningar för utvandrande ål och annan fisk. I samma utredningar har det konstaterats att det finns bra leklokaler för laxfisk uppströms Vessigefallen. Länsstyrelsen i Hallands län har uppskattat att det finns 20 – 40 km lek- och uppväxtområden ovan fallen som håller hög kvalitet. Ån hyser en storväxt stationär öring.

Baserat på platsbesöket och historiska underlag är det ett rimligt antagande att platsen troligtvis varit passerbar för samtliga förekommande arter då inga kraftiga fallskillnader syns på platsen eller i topografin.

Tillstånd och villkor

Länsstyrelsen har inte kännedom om några tillstånd för verksamheten. Det är möjligt att anläggningen kan omfattas av andra rättigheter såsom exempelvis urminnes hävd. Material till stöd för detta behöver i sådana fall plockas fram och sammanställas på ett sätt som visar på det tillstånd man anser sig ha.

Kulturmiljöbeskrivning

Kvarnen har en grund och bottenplan är uppfört av betongsten medan resterande två våningar har en stomme av trä där norra och östra fasaderna är klädda med faluröd locklistpanel medan övriga fasader är klädda med rödmålad korrugerad plåt. De spröjsindelade tvåluftsfönsterna är ursprungliga. Taken är täckta med sinuskorrugerad plåt. Invändigt finns den maskinella utrustningen för kvarnen, sågverket och finsnickeriet bevarat. Det vidbyggda kraftverket samt turbinsumpen är uppförda i betong. Utloppskanalen är kantad med betong. Anläggningen drivs med två ursprungliga Francisturbiner och två generatorer. Även reglerutrustning och mätartavlan är ursprungliga.



Figur 14. Intagskanal med kvarn- och sågverksbyggnad t h i bild.



Figur 15. Den vita betongbyggnaden inrymmer kraftverket för elproduktion från 1940. På bilden syns också utloppskanalen.

Cirka 75 meter uppströms kraftverket finns ett relativt nytt reglerbart utskov tillverkat i betong och stål med spetluckor av trä. Här finns även en yngre anlagd fiskvandring i betong som mynnar i frivattenfåran.

Historik

På platsen lär det ha funnits en kvarn markerad på karta från 1790 som ska ha varit i drift till 1875.²¹ På Storskifteskarta Krogsared sn 1818- finns två kvarnar markerade vid platsen. Kvarn finns även markerad på Generalstabskartan från 1872 som troligtvis är belägen på samma plats. På den Häradsekonomiska kartan från 1920-talet finns markering för ett sågverk.²²



Figur 16. Vidbyggda kraftverket från 1940 med generator och turbinregulator.

Den nuvarande fastigheten för kraftverket är Månsabo 1:4 som bildades 1935 efter en avstyckning från Månsabo 1:2 och då byggdes damm, kvarn och sågverk.²³ Det vidbyggda kraftverket för elproduktion byggdes 1940 samtidigt som kvarn och såg fick elektrisk hjälpkraft. Förutom kvarn och sågverk fanns det ett finsnickeri.²⁴

Kulturhistoriskt värde

Högt kulturhistoriskt värde.

Tydligt avläsbar miljö där delar med högt kulturhistoriskt värde utgörs av kvarn- och sågbyggnad, vidbyggt kraftverk, in- och utloppskanaler samt en intakt maskinell utrustning. Anläggningen har ett samhällshistoriskt värde som bland annat visar på gårdens kombinerade hushållning med koppling till jordbruk och skogsbruk vilket var vanligt i den halländska mellanbygden. Anläggningens välbevarade maskinpark ger den även ett högt

²¹ Åsgrim Agneta, Kvarnar i Falkenbergs kommun, inventering från 1972.

²² [Historiska Kartor och Akter \(lantmateriet.se\)](http://historiska.kartor.och.akter.lantmateriet.se)

²³ Krogsaredsboken, Krogsareds hembygdsförening 2011, s 185.

²⁴ Åsgrim Agneta, Kvarnar i Falkenbergs kommun, inventering från 1972.

teknikhistoriskt värde.

Behov av ytterligare uppgifter och utredningar

Frågor gällande din NAP-anläggning: Saknar uppgifter på bland annat fallhöjd, spaltvidden på intagsgallret och kraftverkets slukförmåga.

Fiskfauna och vandringsmöjligheter: Förekomst av lek och uppväxtområden för starksimmande fisk upp- och nedströms kraftverket bör kartläggas och eventuellt elfiskas.

Kulturmiljö: Nej.

Okome kvarn

Okome kvarn är anlagd i Stockån som är ett tillflöde till Högvadsån i Ätrans huvudavrinningsområde. Vid Okome kvarn har det förekommit kvarnverksamhet sedan 1800-talet. Idag sker ingen kvarn- eller turbinverksamhet, men dammen finns kvar. Dammen används idag som branddamm utav fastighetsägaren och byggnader intill dammen används som hembygdsgård och museum av den lokala hembygdsföreningen och sockenföreningen. Så som kvarndammen är utformad utgör den ett definitivt vandringshinder för både stark- och svagsimmande fiskarter. I Stockån finns fiskarter som har stort vandringbehov för att genomföra sin livscykel, så som lax, havsöring, ål och havsnejonöga. I ån finns även ett bestånd av flodpärlmussla, vars livscykel är beroende av förekomsten av laxartade fiskar.

Kulturmiljöbeskrivning

Okome kvarn och såg är belägen vid Stockån vid Okome södra infart. Miljön består av en dammanläggning samt ett flertal faluröda träbyggnader från slutet av 1930-talet. Dammen har en grundläggning med huggen natursten med krön i betong som troligtvis byggts på i takt med att dammen höjts. Dammen har reglerbart turbinintag samt reglerbart utlopp. Anläggningen används idag som hembygdsgård och museum av Okome sockenförening och Okome-, Köinge och Svartrå hembygdsförening.



Figur 17. Hålldamm med krön av betong syns t v. Närmast dammen ligger kvarnen och därefter sågverket.

Historik

På generalstabens karta från 1872 fanns det en skvaltkvarn uppströms nuvarande kvarn och öster om landsvägen.²⁵ Enligt uppgift fanns det en skvaltkvarn och en damm av trä som revs 1913 när en ny hjulkvarn och ny damm byggdes. Anläggningen brann ned 1938 och

²⁵ [Historiska Kartor och Akter \(lantmateriet.se\)](http://historiska.kartorochakter.lantmateriet.se).

ersattes med en tre våningar hög kvarn, sågverk, hyvleri och lagerbyggnader. Verksamheterna är fördelade på flera byggnader. I den nya kvarnen installerades turbiner för driften av den maskinella utrustningen och för elproduktion. Samtidigt byggdes dagens dammanläggning.

Verksamheterna avslutades följande år:

Kvarn 1966. Maskinell utrustning saknas.

Såg 1965.

Hyvleri 1981.

Elkraftverk 2011. Maskinell utrustning inklusive 3 Francisturbiner lär finnas kvar.²⁶



Figur 18. Damm av huggen natursten med krön av betong och kvarnen till vänster i bild.

Kulturhistorisk värdering

Högt kulturhistoriskt värde

Okome kvarnmiljö är en mycket tydlig och välbevarad vattenkraftsbaserad småindustrimiljö med träbyggnader, hålldamm, in- och utloppskanaler med högt kulturhistoriskt värde. Anläggningen bidrar till bilden av småskaliga näringsverksamheter som präglar riksintresset för Åtradalens kulturmiljö. Anläggningen är vidare en lättillgänglig och välbesökt kulturmiljö.

²⁶ Hemsida för Okome sockenförening och Okome- Köinge- Svarträ hembygdsförening.

Behov av ytterligare utredningar

Kulturmiljö: En fördjupad kulturhistorisk utredning behövs som grund för en utförligare kulturhistorisk bedömning.

Nydala kvarn



Figur. Bygganden till höger är en äldre hjulkvarn där utloppskanalen är en del av en laxfälla. Vid den vänstra byggnaden syns intaget till kraftverket och fällan för fångst av nedströmsvandrande fisk.

Nuvarande anläggning

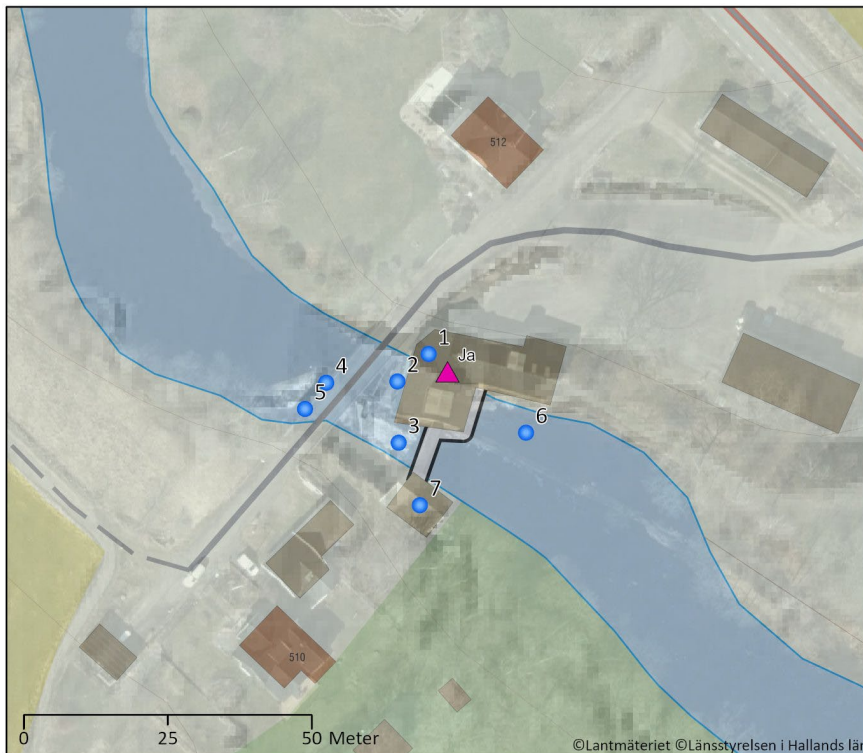
Anläggningen vid Nydala Kvarn är belägen i Falkenbergs kommun strax öster om samhället Köinge, cirka 20 km nordöst om Falkenberg och cirka 8,5 km sydväst om Ullared. Vid Nydala kvarn har fallhöjden sedan 1700-talet utnyttjats till kvarnverksamhet och för kraftproduktion sedan 1912. För närvarande bedrivs både kvarnverksamhet och kraftproduktion, samt registrering av uppströms- respektive nedströmsvandrande fisk vid Nydala kvarn.

Intaget till kraftverket sker via vänster brovalv i stenbron. Framför intaget till kraftverket, vilket ligger cirka 3 m nedströms bron, finns en cirka 3,5 m bred fingrind med en

rensmaskin. Nedan bron avgränsas intaget mot höger av en cirka 4 m lång betongdamm. I betongdammen finns en spettlucka som används till en fälla för fångst av nedströmsvandrande fisk (både smolt och utlekt fisk, samt ål). I kraftverket finns två Francisturbiner installerade med en samlad slukförmåga på cirka 5 m³/s. På nedströmssidan av kraftverks- och kvarnbyggnaden finns en cirka 75 m lång utloppskanal. Den samlade fallhöjden för kraftverket uppgår till drygt 3 m. Installerad effekt är på 0,045 MW och med en medelårsproduktion på 300 MWh²⁷. Kraftverket är normalt i drift året runt om tillrinningen är tillräcklig (strömfallsdrift). Vid flöden lägre än 0,5 m³/s är kraftverket inte i drift och vid flöden högre än cirka 5,5 m³/s (kraftverkets slukförmåga och flödet via fällan för uppströmsvandrande fisk) går resterande del av flödet över den delvis naturliga bergtröskeln och vidare via den ursprungliga åfåran.

Uppströms bron, från mittfundamentets spets, sträcker sig en överfallsdamm svagt uppströms mot höger strand. Dammen är uppbyggd av huggna block, men krön och framkant är pågjutna av betong. Överfallet bryts i 90 grader strax innan höger strand och ansluter sedan mot berg i nära anslutning till brofästets stensättning. Mitt på denna del finns en cirka 1 m bred öppning med betongtröskel förser en kammartappa med vatten. Nedströms överfallsdammen sträcker sig den ursprungliga åfåran (naturfåran) genom höger valv i stenbron. Nedströms bron finns ytterligare en betongdamm och ett sättskov med en tröskel, som leder in vatten till den gamla kvarnbyggnaden och en fiskfälla till höger. Inne i byggnaden finns en hydraulisk lucka som reglerar flödet till fällan som ligger direkt nedströms kvarnbyggnaden. Naturfårans totala längd, från överfallsdammen till sammanflödet med utloppskanalen från kraftstationen, uppgår till cirka 100 m. Planen för kraftverket är fortsatt drift.

²⁷ Anmälan till NAP



- 1 Kraftverksbyggnad
- 2 Intag till k.v med galler
- 3 Damm med överfall
- 4 Damm med överfall
- 5 Bassängtrappa (fiskväg)
- 6 Utlopp från k.v
- 7 Miljöövervakningsstation

Fiskfauna och vandringsmöjligheter

De fisk- och kräftarter (inklusive hybrider) som har påträffats i samband med 352 elfisken på 40 lokaler i Högvadsån under perioden 1955 - 2017 är: abborre, benlöja, bergsimpa, bäcknejonöga, elritsa, flodkräfta, gädda, havsnejonöga, lake, lax, lax/öring (hybrid), mört, signalkräfta, ål och öring.

Vid Nydala kvarn har uppvandrande lekfisk, samt utvandrande smolt fångats och registrerats sedan 1950-talet. Hanteringen av fisken sker helt manuellt. Den uppströmsvandrande fisken fångas och håvas i fällan nedan kvarnen, hissas upp och släpps uppströms efter registrering. Även den nedströmsvandrande fisken fångas i en fälla och släpps nedströms efter registrering. Fällan för uppströmsvandrande fisk är i drift hela året förutom vintertid, medan fällan för nedströmsvandrande fisk normalt är i drift 1 mars-15 maj.

Baserat på platsbesöket och historiska underlag är det ett rimligt antagande att platsen varit passerbar för starksimmande fiskarter och ål. Tidigare utredningar indikerar även att platsen, vid vissa flöden, troligen även har kunnat passerats av mer svagsimmande arter.

Tillstånd och villkor

Länsstyrelsen har inte kännedom om några tillstånd för verksamheten. Det är möjligt att anläggningen kan omfattas av andra rättigheter såsom exempelvis urminnes hävd. Material till stöd för detta behöver i sådana fall plockas fram och sammanställas på ett sätt som visar på det tillstånd man anser sig ha.

Kulturmiljöbeskrivning

Nydala kvarn är besöksmål i Ekomuseum nedre Ätradalen. Anläggningen omfattar en kvarnbyggnad på vardera sida av ån som förbinds med en intäckt gångbro. Den en yngre norra delen inrymmer idag kvarn och kraftverk för elproduktion. Den äldre södra byggnaden inrymmer idag bland annat en fiskfälla. Byggnaderna har en grundläggning av tuktad natursten och en som högst tre våningar hög överbyggnad med en resvirkeskonstruktion klädd med grönmålad träpanel och gul fasadplåt. De enskilda delarna har varierande taktäckning bland annat plåt- och papptäckning. Kvarnen har under åren genomgått flera ombyggnationer. I den norra huvudbyggnaden finns stora delar av både äldre och yngre maskinell utrustning bevarad. In- och utloppskanaler är byggda eller förstärkta med betong men det finns fortfarande äldre konstruktioner av natursten bevarade.



Figur 19. Den norra kvarnen inrymmer kvarn och turbiner för elproduktion och kvarndrift.

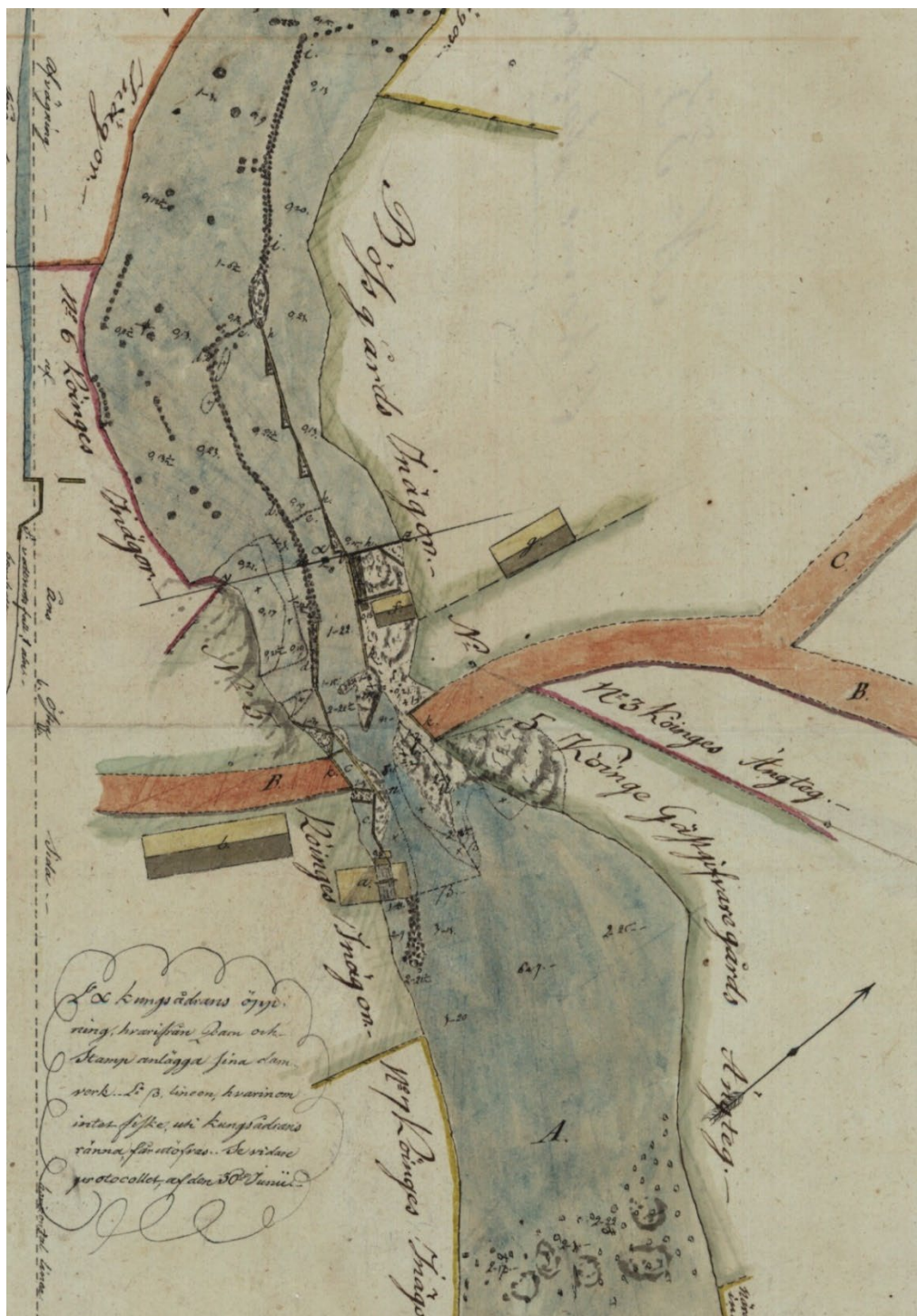
Dammen är tillverkad av betong och ligger i direkt anslutning till kvarnen och den gamla stenvälsbron. Dagens fiskvandringväg består av två dammbassänger med murar som är gjutna i betong direkt på urberget.



Figur 20. Bygganden till vänster är en äldre hjulkvarn där utloppskanalen är en del av en laxfälla. Vid den högra byggnaden syns utloppskanalen kantad med en betongmur.



Figur 21. Den maskinella utrustningen är en blandning av äldre och yngre delar.



Figur 22. Lantmäterikarta från 1826 över åtgärder i vattnet vid Nydala kvarn. På vänstra sidan syns Köinge gästgivargårds kvarn med mjölnarbostad. Uppströms vägen, på högra sidan, ligger ett stampverk med okänd funktion samt ett tillhörande bostadshus. I bilden framgår det även hur vattnet styrdes med upplagda stenarmar.

Historik

Fram till 1878 drevs kvarnen med ett underfallshjul som ersattes med två turbiner för

kvarndriften. I början av 1900-talet installerades en generator för elproduktion och 1926 installerades det första valsverket som ersattes med ett modernare valsverk 1936 samtidigt som kvarnen ombyggdes. Elproduktionen pågår fortfarande och kvarnen var i drift till 1970-talet men används fortfarande sporadiskt för malning av djurfoder.²⁸ Det äldsta belägget för kvarnverksamhet är en geometrisk karta från lantmäteriet daterad 1739 där en skvaltkvarn finns markerad i strömmen på södra sidan alldeles nedströms bron. Den södra kvarnen finns med på en lantmäterikarta från 1826 medan kvarnen på norra sidan finns med på en lantmäterikarta från 1847.²⁹

Kulturhistoriskt värde

Mycket högt kulturhistoriskt värde.

Nydala kvarn är en tydlig och väl etablerad kvarnmiljö med lång tradition i landskapet som under åren har byggts om och moderniserats. Byggnaderna, dammen, bassänger, intags- och utloppskanaler ger kvarnmiljön ett mycket stort kulturhistoriskt värde. Detta förstärks ytterligare av att stora delar av den maskinella utrustningen finns bevarad. Anläggningen bjuder vidare på stora upplevelsevärden med system av trösklar och kanaler där vattnet tar sig fram och vid lite högre vattenföring bidrar till en mäktig upplevelse.

Behov av ytterligare uppgifter och utredningar

Frågor gällande din NAP-anläggning: Tillgängligt underlag bedöms fullgott för nulägesbeskrivning.

Fiskfauna och vandringsmöjligheter: Tillgängligt underlag bedöms fullgott för nulägesbeskrivning.

Kulturmiljö: Nydala kvarn är i behov av fördjupad kulturhistorisk utredning som bland annat klargör byggnadernas olika årsringar och en inventering av den maskinella utrustningen som kan ligga till grund för en reviderad kulturhistorisk bedömning.

²⁸ Åsgrim Agneta, Kvarnar i Falkenbergs kommun, inventering från 1972.

²⁹ [Historiska Kartor och Akter \(lantmateriet.se\)](http://historiska.kartor.och.akter.lantmateriet.se).

Svarträ kraftverk och regleringsdamm vid Svarten

Lillån har sitt ursprung i sjön Svarten som ligger vid gränsen mellan Varbergs och Falkenbergs kommun. Vattendraget heter här Svartån men byter så småningom namn till Lillån. Vattendraget mynnar efter drygt 11 km i Högvadsån strax öster om Svarträ vilket är den största by som passerar mellan sjön Svarten och mynningen i Högvadsån. Den övre delen av vattendraget rinner genom skogsmarker som övergår i jordbruksmark norr om Svarträ. Lillåns flesta vattendragssträckor domineras av strömmande vatten men även lugnflytande och svagt strömmande vatten är vanliga.

Svarträ kraftverk med tillhörande damm är avvecklad och partiellt utriven. Ingen elkraftsproduktion förkommer idag. Det som finns kvar av kraftverket är en ”skalbyggnad” på en grund av huggen sten. Dammen, som byggdes ca 300 meter uppströms kraftverket, är partiellt utriven. Intaget till kraftverket skedde via en trätub med en diameter på 0,68 meter och en fallhöjd på ca 10 meter ledde vattnet till turbinen.



Figur. Rester av tuben och intaget till kraftverket.

Cirka 11 kilometer upp i vattensystemet ligger sjön Svarten. Här finns det en regleringsrätt vid sjöns utlopp, som även är början på Svartån. Regleringsanordning är ett dämme i huggen sten med ett utskov som regleras med träsättar. Regleringen innebar en jämnare vattentillgång och därigenom en ökad möjlighet att utnyttja vattenkraften i Svarträ.

Fiskfauna och vandringsmöjligheter

När Högvadsån vattensystem biotopkarterades 2008 påträffades fyra vandringshinder i Lillån. Alla ligger i Svarträ och fyller ingen funktion idag. De bedömde att platsen där kraftverket är placerat är passerbart för lax och öring men partiellt hinder för mört. Den partiellt utrivna dammen utgör ett definitivt hinder för mört men är partiellt för öring och lax. De övriga hindren är naturliga och utgör definitivt hinder för mört och partiellt hinder för öring och lax.

Regleringsdammen ligger vid sjön Svartens utlopp utgör idag ett definitivt vandringshinder för alla förkommande fiskarter.

Från 1988 och framåt har elfisken utförts frekvent på några lokaler i Lillån. Elfisket visar på förekomst av arterna lax, öring, elritsa, ål, nejonöga, gädda och abborre.

Skyldighet att hålla ålyngelledare finns³⁰, men anläggningen är i stället medlem i Ätrans ålplan vilken syftar till att förse avrinningsområdet med ål. Inom ramen för ålplanen har det tidvis satts ut ål i sjön uppströms anläggningen.

Baserat på platsbesöket, rapporter och historiska underlag är det ett rimligt antagande att platserna troligtvis varit passerbar för starksimmande arter och partiellt för svagsimmande då inga kraftiga fallskillnader syns på platsen eller i topografien.

Kulturhistorisk beskrivning

Svartån avrinner i huvudsak från sjön Svarten där den efter Svartrå by byter namn till Lillån innan den rinner ut i Högvadsån. Miljön kännetecknas av kuperad skogsmark i norr som öppnar upp sig ju längre söderut man kommer. Området är rikt på små sjöar och vattendrag och det finns gott om förhistoriska gravar och fossila åkerjordar. I byn Svartrå finns en medeltida kyrka och i byns närhet finns det spår efter sex kvarnar varav flera är registrerade som fornlämningar enligt Kulturmiljölagen 2 kap. På 1700-talet fanns det ett fast ålfiske som ägdes av byn.³¹ Pärlfisket i ån var en viktig näring.³²

³⁰ AM 1/1923

³¹ [Historiska Kartor och Akter \(lantmateriet.se\)](http://historiska.kartorochakter.lantmateriet.se).

³² Hallands landsbeskrivning 1729, Varbergs födgeri, Svartrå socken.



Figur 23. Karta över Svarträ by från 1700 där det fasta fisket bedöms enligt följande: "åhlefiske till hela byen af ringa nytta."



Figur 24. Miljön kring kraftverket och vattendraget är igenväxt med sly.



Figur 25. Rester från kraftverksdammen i form av huggen natursten och smide.

Svarträ kraftverk är den enda ”skalbyggnad” som finns kvar efter den rika förekomsten av vattenkraftverk längs ån. Kraftverket och dammen uppfördes 1918 och driften påbörjades innan julen 1919 och var i gång till 1950-talet. På platsen hade det sedan tidigare funnits två kvarnar sedan 1700-talet. Kraftverket tillhör en generation enkla ”kristidsverk” som uppfördes under perioden 1915–1920 för att ge elektriskt ljus på landsbygden då importen av lysfotogen inte var möjlig.³³ Dammen byggdes ca 300 meter uppströms kraftverket och en lika lång trätub med en diameter på 0,68 meter och en fallhöjd på 10 meter ledde vattnet till turbinen. Elproduktionen användes mest för belysning. Kraftverkets grund är gjord av huggen natursten medan överbyggnad är en relativt välbevarad enkel lada med faluröd stående locklistpanel och ett sadeltag täckt med vågprofilerat takplåt. På utsidan finns det

³³ Spade Bengt, Brunnström Lasse, Elektriska vattenkraftverk, kulturhistoriskt värdefulla anläggningar 1891–1950, Riksantikvarieämbetet 1995.

fortfarande porslinsisolatorer. Invändigt syns turbinsumpen och turbinens sugrör. Efter dammen och tubgatan syns fundament av huggen sten.



Figur 26. Dämme byggt av huggen natursten och betong vid sjöns Svartens utlopp.

Hela bäcken är igenväxt med vegetation som gör att den inte syns under sommartid samtidigt som kraftverket och anlagda naturstenkonstruktioner tar stor skada.

Kulturhistorisk värdering

Visst kulturhistoriskt värde

Kraftverket och stensättningar av huggen sten för damm- och tubfundament har ett visst kulturhistoriskt värde som del av den mångfald av spår från vattenkraftverk som funnits längs vattendraget i ett historiskt perspektiv. Kristidsverken är idag mycket ovanliga och har på grund av sina enkla konstruktioner kombinerat med en ogynnsam miljö oftast rivits eller rasat på grund av fuktrelaterade skador.

Behov av ytterligare utredningar

Kulturmiljö: Nej.

Ullareds kvarn

Ullareds Kvarn är belägen i biflödet Hjärtaredsåån i Falkenbergs kommun strax väster om samhället Ullared och cirka 32 km nordost om Falkenberg.

Hjärtaredsåån startar sitt lopp vid utflödet från Hjärtaredsjön vid Flähult i Falkenbergs kommun. Vattendraget rinner omväxlande genom jordbruksmark och skogsmark och mynnar i Högvadsån strax söder om samhället Ullared.



Figur. Byggnaden till vänster är Ullareds kraftverk. Man skimtar även intagskanalen till kraftverket höger i bild.

Den nuvarande kraftverksbyggnaden är uppförd någon gång efter 1967 då den gamla kvarnen revs. Dessförinnan hade man 1927 byggt om kvarnen med ett kraftverk för elproduktion och samtidigt byggdes även det nuvarande turbinintaget i betong.

Kraftverket har en Francis-turbin med en installerad effekt är på 0,0095 MW och med en medelårsproduktion på 300 MWh³⁴

Dammkonstruktionen består av en sättdamm i huggen natursten, betong och stål med en överfallsöppning som regleras manuellt med horisontella trästätter. Utskovet mynnar i

³⁴ Anmälan till NAP

Hjärtaredåns naturfåra. Det finns en fiskväg i form av en naturlig kammartappa upp i dammen. Fiskvägen följer den gamla naturfåran och har en brant lutning. Intaget till kraftverket sker via dammen och är en ca 200m lång intagskanal. Intaget har ett galler med okänd spaltvidd. I intagskanalen, nära kraftverket, finns ytterligare en överfallsöppning som regleras manuellt med horisontella träsättar. Utskovet mynnar i utloppskanalen. Utloppskanalen är stensatt och mynnar i naturfåran strax nedströms kraftverket.

Kraftverket drivs som ett strömkraftverk och vanligtvis står det still ett par månader på sommaren i brist på vatten. Planen för kraftverket är fortsatt drift.



- 1 Kraftverksbyggnad
- 2 Sättdamm
- 3 Fiskväg - omlopp
- 4 Naturfåra
- 5 Intagskanal
- 6 Sättdamm med intag (galler)
- 7 Utlopp från kraftverk

Fiskfauna och vandringsmöjligheter

Uppströms Ullareds kvarn är vattnet till större delen av lugnflytande karaktär hela vägen upp till Hjärtaredsjön. Inga elfisken har utförts på kraftverkssträckan. Nedströms Ullareds kvarn är vattnet mer strömmande. Elfisken har frekvent utförts från 1990-talet och framåt på några lokaler nedströms dammen. Tidsserierna visar på förekomst av lax, öring, nejonöga, elritsa, löja, mört, abborre, gädda och lake.

I Hjärtaredsån finns två vandringshinder i anslutning till kraftverket. Första hindret finns i den östra, grävda, fåran (utloppskanalen) och är definitivt hinder för alla arter. Andra hindret finns i den västra, naturliga, fåran och är definitivt för svagsimmande arter men partiellt för starksimmande arter i och med en fiskväg på hindrets västra sida.

Baserat på platsbesöket och historiska underlag är det ett rimligt antagande att platsen troligtvis varit passerbar för samtliga förekommande arter då inga kraftiga fallskillnader syns på platsen eller i topografin.

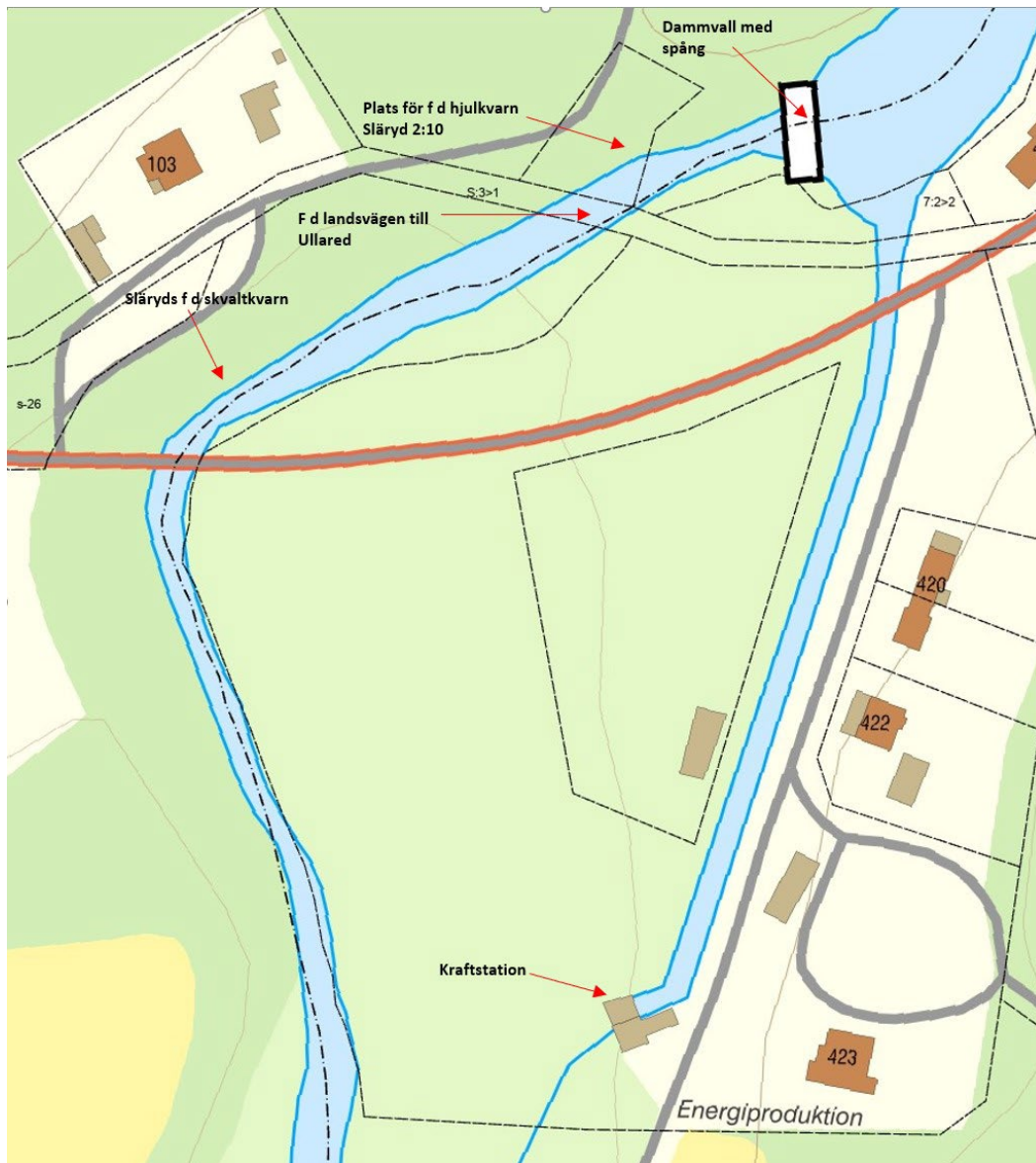
Tillstånd och villkor

Länsstyrelsen har inte kännedom om några tillstånd för verksamheten. Det är möjligt att anläggningen kan omfattas av andra rättigheter såsom exempelvis urminnes hävd. Material till stöd för detta behöver i sådana fall plockas fram och sammanställas på ett sätt som visar på det tillstånd man anser sig ha.

Kulturmiljöbeskrivning

Kraftverket är beläget ca 200 meter nedströms dammen. Kraftverksbyggnaden är en yngre betongkonstruktion i två plan med sadeltak täckt med trapetskorrugerad svart plåt. Turbinsumpen är en betongkonstruktion från 1927.³⁵ Utloppskanalen är en kombination av natursten och betong och här finns fina naturstensarbeten efter grunden och utloppskanalen från kvarnen som revs så sent som 1967. Invändigt finns kraftverkets maskinella utrustning kvar i form av en Francisturbin som driver två generatorer från Asea.

³⁵ Åsgrim Agneta, Kvarnar i Falkenbergs kommun, inventering från 1972.



Figur 27. Markerade lägen för vattenanknutna kulturmiljöer.



Figur 28. Ullareds kraftverk som ligger på samma plats som kvarnen som revs 1967.

Dammen är byggd med natursten och är förstärkt med betong. Över dammen finns en enkel träspång med räcke. Intagkanalen till kraftverket ligger i anslutning till dammvallens södra sida medan utloppet för den anlagda fiskvägen följer ursprungsfåran.



Figur 29. Bild tagen från dammen visar bland annat delar av grunden efter Släryds hjulkvarn.

Historik

Släryds kvarnar

På Storskifteskarta över Ullareds by från 1805 finns det en skvaltkvarn tillhörande Släryds by markerad ungefär vid åkröken ca 150 meter nedström nuvarande damm.³⁶ Den gamla landsvägen mellan Släryd och Ullared hade tidigare en annan sträckning och dess bro var belägen ca 100 meter uppströms nuvarande bro. Den nya sträckningen är troligen från 1930–40-talen. Omedelbart uppströms det gamla broläget finns en kvarnfastighet, Släryd 2:10, där det legat en hjulkvarn på norra sidan. Enligt äldre kartor har hjulkvarnen byggts någon gång mellan 1805 och 1868. Fundament av huggen sten finns bevarade efter kvarnen på norra sidan omedelbart nedströms befintlig dammvall.

Ullareds kvarn, kraftverk och damm

Ullareds tull- och bygdekvarn är ursprungligen uppförd under senare delen av 1800-talet och byggdes om ca 1902. Kvarnen var en 3 våningar hög byggnad i trä. Mittemot kvarnen, på andra sidan intagskanalen, fanns det en turbindriven såg. År 1927 tillbyggdes kvarnen med ett kraftverk för elproduktion där man producerade el till hela Ullared.³⁷ I detta skede byggdes även det nuvarande turbinintaget i betong.

Vid turbinutloppet finns fina naturstensarbeten med grundstenar efter kvarnen samt valv och kanalkanter av huggen sten i utloppskanalen som fortfarande används. I den gamla kvarnen från 1890 fanns det tre strålturbiner och det råder osäkerhet på om kvarnen drevs med vattenhjul eller om den redan från början var turbindriven.³⁸

Kulturhistoriskt värde

Visst kulturhistoriskt värde

Miljön har ett visst kulturhistoriskt värde som en kvarnplats med lång kontinuitet och med sina spridda enheter bestående av gammal kvarngrund vid dammen, damm och intagskanal samt grundkonstruktioner i sten och betong från den rivna kvarnen.

Behov av ytterligare uppgifter och utredningar

Frågor gällande din NAP-anläggning: Saknar uppgifter på bland annat fallhöjd, spaltvidden på intagsgallret och kraftverkets slukförmåga och lägst drivvattenföring.

Fiskfauna och vandringsmöjligheter: Förekomst av lek och uppväxtområden för starksimmande fisk upp- och nedströms kraftverket bör kartläggas och eventuellt elfiskas.

Kulturmiljö: Nej.

³⁶ [Historiska Kartor och Akter \(lantmateriet.se\)](http://historiska.kartorochakter.lantmateriet.se).

³⁷ Åsgrim Agneta, Kvarnar i Falkenbergs kommun, inventering från 1972

³⁸ Muntlig källa.

Lysebäck kraftstation

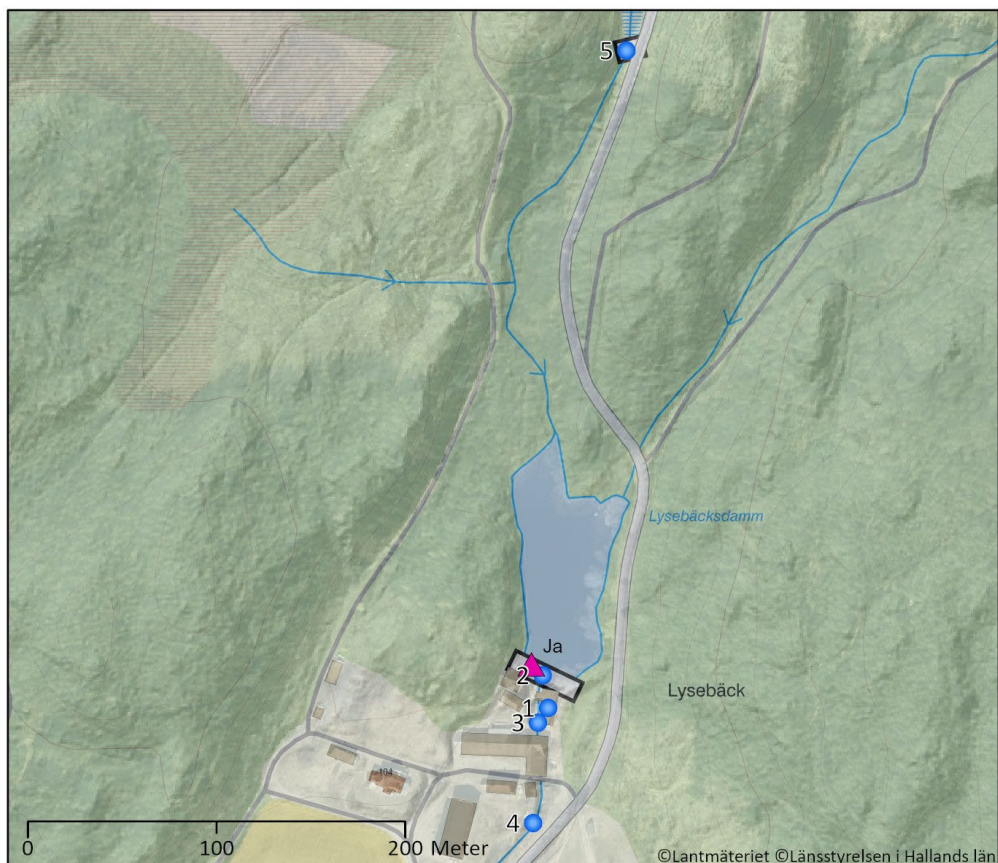
Lysebäck kraftstation ligger i vattendraget Lysebäcken (även benämnt som Lösebäcken, VISS m.fl.) och mynnar i Högvadsån ca 10 km norr om samhället Ullared.



Figur. Byggnaden till höger är sågverket och längst bort i bild skimtar man dammen.

Kraftverkets utgörs av två francisturbiner med en installerade effekt på sammanlagt 30 hk, vilket motsvarar 0,022 MW. Medelårsproduktionen är för närvarande 0, men skulle teoretiskt kunna uppgå till omkring 28–30 MWh. Anläggningen har en sammanlagd slukförmåga om ca 0,68 m³/s. Minsta drivvattenföring beräknas ha varit så låg som ca 0,02 m³/s till den lilla turbinen. Fallhöjden är efter 1957 års höjning 6,3m. Högsta dämningssgräns är enligt vattendom +107,60, ingen begränsning nedåt. I praktiken kan dammen nästan helt torka ut under torra somrar om flödet (tillrinningen) nedgår till nära 0. Kraftverket drivs som ett strömkraftverk och anläggningen sköts manuellt.

Kraftverket är ursprungligen byggt för driften av sågverket och för att förse gården med elektricitet. Kraftverket bestod av en likströmsanläggning för belysning, i första hand till den egna gården. Anläggningen består av en äldre sättluckedamm i huggen sten med en överfallsöppning. Intaget till kraftverket är inbyggt och sker via dammen. Intagskanalen är inte försedd med något intagsgaller. Någon fiskväg finns inte. Uppströms dammen fanns innan även ytterligare en damm som kunde regleras, den är numera utrivna. Utöver dammarna har man utnyttjat sjöreglering för att förse kraftverket med vatten. Utloppskanalen är stensatt och mynnar i naturfåran strax nedströms kraftverket. Planen för kraftverket är fortsatt drift.



- 1 Kraftverksbyggnad
- 2 Överfallsdamm med sättar
- 3 Intagskanal
- 4 Utloppskanal
- 5 Utriven damm med sättor och bottenlucka

Fiskfauna och vandringsmöjligheter

Lysebäckens kraftstation med tillhörande damm ligger ca 850 m uppströms mynningen i Högvadsån. Anläggningen utgör ett definitivt vandringshinder för alla fiskarter. Det finns inga anordningar för vare sig uppströms eller nedströms vandring. Enligt vattendom skall 20kg sättål inplanteras vartannat år i stället för att hålla med ålyngelledare.

På uppdrag av Ätråns vattenråd har WaterCircle Göteborg AB genomfört biotopkartering av sex mindre vattendrag (inklusive Lysebäcken) i Halland under 2022. Lysebäckens nedre delar domineras av mänsklig påverkan i form av försiktig rensning av vattendraget tillsammans med omgrävning och viss del rätad sträcka. I Lysebäcken finns 3355,9 m² tämligen goda lekområden för öring. Totalt elfiskades tre lokaler, två nedströms dammen och en uppströms. Elfisket visar på förekomst av öring, elritsa och abborre nedströms anläggningen och uppströms anläggningen gav inte elfisket något resultat. Tätheterna av öring är låga nedströms anläggningen.

Baserat på platsbesöket och historiska underlag är det ett rimligt antagande att platsen troligtvis varit passerbar för samtliga förekommande arter då inga kraftiga fallskillnader syns på platsen eller i topografin.

Tillstånd och villkor

Anläggningen är tillståndsprövad och lagligförklarad enligt Västerbygdens vattendomstols dom av den 10 juli 1920, senare förändrad i enlighet med villkor i domar AM 20/1942 och AM 81/1947 från samma instans.

Kulturmiljöbeskrivning

Gården Lysebäck består av två mangårdsbyggnader och ett flertal ekonomibygnader. Mangårdsbyggnaderna är uppförda 2018–2019 respektive 1836. På samma plats som den yngre mangården låg en mangårdsbyggnad från 1836 som brann ned efter ett åsknedslag 2018 och således har ersatts med ett nytt bostadshus på samma plats. Kraftverket ligger i anslutning till sågverksdelen som är en resvirkeskonstruktion med faluröd locklistpanel och ett sadeltak täckt med vågprofilerade eternitskivor. Invändigt finns en fungerande bland annat en stockcirkelsåg som är vattenturbindriven. Intagskanalen är murad med huggen natursten med ett överdäck av betong. Även turbinsumpen är tillverkad av betong. Ursprungligen fanns en mindre och en större turbin nu finns bara den stora kvar. När kraftverket var i drift producerades elektricitet för belysningsändamål.



Figur 30. Inbyggd intagskanal med öppen turbinsump längst bort i bild. Byggnaden t v är sågverket och rakt fram i bild ligger ladugården.

Dammen, som ligger i anslutning till kraftverket och sågen, är murad av huggen natursten med dammkrön av betong. Förutom den inbyggda intagskanalen finns ett utskov för överskottsvatten. Ca 300 meter uppströms kraftverket finns rester efter ett betongdämme.

På högra sidan, strax nedströms den övre dammen, ligger stenfundament efter det förra sågverket.



Figur 31. Damm byggd med huggen natursten från stenbrottet vid Lysesten.



Figur 32. Invändigt syns remtransmissionsdriften för den maskinella utrustningen.

Historik

Gården Lysebäck härstammar från 1600-talet och 1729 nämns att det finns två kvarnhus på fastigheten Lösseback 1.³⁹ På Generalstabskartan från 1792 saknas det info om vattendrivna anläggningar.⁴⁰ Före 1907 fanns ett sågverk vid den övre dammen medan det vid gårdsdammen fanns en kvarn och ett tröskverk. Det övre sågverket avvecklades 1907 till förmån för ett nytt sågverk som byggdes vid gårdsdammen. På så sätt kunde man även nyttja vattnet från Gylte tjärn vars bäck rann ut i gårdsdammen. Lysebäcks kraftverk byggdes och togs i drift 1917 (SOU 1924:18) och försåg gården med elektrisk belysning. Sågverket, som troligtvis var en cirkelsåg redan från början, är ännu idag vattenturbindrivet. Den övre dammen lär ha varit en stockdamm som ombyggdes med en betongkonstruktion 1920.⁴¹ Ägaren slutade såga efter stormen 1969. Anläggningen provkördes senast i början av 2000-talet.

Kulturhistorisk bedömning

Kulturhistoriskt värde

Sågverket, intagkanalen och dammen har ett kulturhistoriskt värde som en mindre gårdsanläggning där skogsbruket varit en viktig del av hushållsekonomin. Anläggningen är ganska nedgången och är i behov av vård och underhåll men de olika delarna ger

³⁹ Hallands landsbeskrivning 1729, Varbergs födgeri, Fagereds socken.

⁴⁰ [Historiska Kartor och Akter \(lantmateriet.se\)](http://historiska.kartor.se)

⁴¹ Västerbygdens vattendomstol 1920, M 1/1920

fortfarande en bild av hur verksamheten har drivits.

Behov av ytterligare uppgifter och utredningar

Frågor gällande din NAP-anläggning: Tillgängligt underlag bedöms fullgott för nulägesbeskrivning.

Fiskfauna och vandringsmöjligheter: Tillgängligt underlag bedöms fullgott för nulägesbeskrivning.

Kulturmiljö: Nej

Bredasjöns utlopp

Fiskfauna och vandringsmöjligheter

Regleringsdammen ligger vid Bredasjöns utlopp. Via en bäck förbinds Bredasjön med den nedströms belägna Mjöasjön. Bredasjöns nederbördsområde är litet och historiskt har det *”före regleringen vid lågvatten icke genom Bredasjöns utlopp framrunnit något vatten”*⁴². 1988 utfördes ett elfiske i bäcken mellan Bredasjön och Mjöasjön och då fångades ett fåtal gäddor.

Skyldighet att hålla ålyngelledare finns⁴³, men anläggningen är i stället medlem i Ätrans ålplan vilken syftar till att förse avrinningsområdet med ål. Inom ramen för ålplanen har det tidvis satts ut ål i sjön uppströms anläggningen.

Kulturmiljöbeskrivning

Vid Bredasjöns utlopp finns ett dämme av betong med en mindre lucka. I anslutning till dämnet finns även en delvis raserad balkbro med stålbalkar och en överbyggnad av trä.

Befintlig dammkonstruktion härstammar med största sannolikhet från 1935 då den ändrades av handelsmannen och textilfabrikören Iwar Isacson. I domstolsprotokollen från 1923–25 har det, enligt ägarna av Tocknarås kvarn, funnits ett dämme sedan lång tid tillbaks. På en karta från 1703 fanns en skvaltkvarn markerad.⁴⁴ På platsen har det även funnits ett fast ålfiske.⁴⁵

⁴² AM 1/1923

⁴³ AM 1/1923

⁴⁴ Lantmäteriets historiska kartor, avmätningsskarta 1703.

⁴⁵ Vattendom 1923-1925 gällande Bredasjön, Tocknarås och Öbrandsforsen.



Figur 33. Bredsjöns utlopp med dammvall av betong från 1925. På bilden syns även resterna efter en balkbro. Foto Länsstyrelsen Halland 2022.

Kulturhistorisk värdering

Har ett visst kulturhistoriskt värde.

Regleringen av Bredsjöns utlopp har ett visst kulturhistoriskt värde då Bredsjön alltid varit en förutsättning för driften av nedströmsliggande kraftverksanläggningar. Under 1700-1800-talen användes vattenkraften för direktdrift av kvarnar och vattensågar för att under tidigt 1900-tal i högre grad användas för produktion av el för att möta den ökade efterfrågan från allmänheten och den lokala industrin. Miljön hänger samman med Tocknarås och Ivarsfors.

Behov av ytterligare utredningar

Fiskfauna och vandringsmöjligheter: Eventuell förekomst av lek och uppväxtområden för starksimmande fisk mellan Ivarsfors kraftverk och Bredasjöns tillrinningar bör kartläggas och eventuellt elfiskas.

Kulturmiljö: Kunskapen om kulturmiljön är tämligen god. Trots det kan en fördjupning av kunskapsunderlaget behövas vid eventuella åtgärder. Lämningar efter äldre verksamheter

och andra spår efter mänsklig närvaro vid vattendragen kan finnas kvar såväl över som under mark- och/eller vattenytan.

Tocknarås kvarn

Fiskfauna och vandringsmöjligheter

Tocknarås kvarn ligger i Mjöåån vid Mjöasjöns utlopp. Direkt uppströms anläggningen ligger Mjöasjön som står i förbindelse med Bredasjön.

Placeringen av utloppet från Mjöasjön är inte det naturliga utan har blivit uppsprängt och utgör idag kraftverkets intagskanal. Framför turbinintaget sitter ett galler med en spaltvidd på 18 mm. Det finns inga anordningar för vare sig uppströms eller nedströms vandring. Skyldighet att hålla ålyngelledare finns⁴⁶, men anläggningen är i stället medlem i Ätrans ålplan vilken syftar till att förse avrinningsområdet med ål. Inom ramen för ålplanen har det tidvis satts ut ål i sjöarna uppströms kraftverket. Det finns inga skyldigheter till minimitappning.

Vid höga vattenstånd finns en viss möjlighet till vandring i nedströms riktning via Mjöasjöns ursprungliga utlopp som är beläget cirka 200 meter söder om anläggningen. Det naturliga utloppet är förhållandevis brant och sträcker sig bitvis över håll och har historiskt endast varit passerbart för starksimmande arter samt ål i uppströms riktning.

Mjöasjön har provfiskats fyra gånger och resultaten har visat på låga tätheter vid samtliga fisken. Vid provfiskena 1978 och 1980 fångades abborre och gädda, 2005 fångades abborre och sik och 2015 fångades abborre, gädda, mört och sik

Nedströms Tocknarås kvarn är vattnet till större delen av lugnflytande karaktär hela vägen ned till Ivarsfors kraftverk. Inga elfisken har utförts på sträckan.

⁴⁶ AM 1/1923



Figur 34. Kraftverkstuben vid Tocknarås kvarn.

Kulturmiljöbeskrivning

Dagens damm och kraftverksanläggning renoverades i regi av handelsmannen och textilfabrikören Iwar Isacson som förvärvade Tocknarås såg och kvarn 1943. De gamla såg- och kvarnbyggnaderna revs och den befintliga stendammen renoverades (inkladdes i betong). Runt befintlig turbin och generator uppfördes en ny kraftverksbyggnad i betong med pulpettak. Från dammen till kraftverkets turbin leds vattnet via en kort tub som är tillverkad av glasfiber. Från 1943 finns även en klassiskt utformad transformatorstation med faluröd locklistpanel och brant sadeltak. I kraftverket finns en Francisturbin från 1921 tillverkad av Finshyttans mekaniska verkstad. Turbinen installerades i den norra byggnaden (se nedan) 1922 för driften av en generator.⁴⁷

Rivningen av de gamla kvarn- och sågbyggnaderna 1943 innebar en kraftig förändring av miljön. Detta framgår av diverse efterlämnade grundmurar direkt söder om kraftverket. Här finns troligtvis även spår efter en tidigare vattenfåra, intagskanal.



Figur 35. Tocknarås kraftverk med intagstub i glasfiber. Foto, Länsstyrelsen Halland 2022.

⁴⁷ Vattendom 1923–1925 gällande Bredsjön, Tocknarås och Öbrandsforsen.



Figur 36. På dammkrönet syns transformatorstationen och till vänster syns dammvallen i betong och glasfibertuben. Foto, Länsstyrelsen Halland 2022.

Historik

På en karta från 1703 finns det två skvaltkvarnar mittemot varandra.⁴⁸ Det är troligt att vattnet leddes via trärännor från dammen till respektive kvarnhjul för att därefter rinna samman i en enkelfåra. Vid en ombyggnation 1859–60 byttes skvalthjulet mot ett vertikalt vattenhjul samtidigt som kvarnen försågs med ytterligare ett stenpar. I kvarnen fanns det sedan länge även en vattensåg för husbehov. ⁴⁹

På en karta från 1920 finns det en intagkanal från dammen som strax efter utloppet förgrenar sig i två kanaler med byggnad vid varje kanal. Den södra byggnaden är markerad som en hjulkvarn. I den norra byggnaden fanns turbin och generator, från tiden troligen runt 1922–25.

I samband med ombyggnationen bytte Iwar Isacsons företag namn från Överlida Kraftstation till AB Iwarsfors och hädanefter ägnade han sig enbart åt sina kraftverk.⁵⁰

Vidare undersökningar

Stengrunderna direkt söder om kraftverket är spår efter de äldre kvarn-, såg- och dammkonstruktionerna och utgör övriga kulturhistoriska lämningar och inte fornlämningar. Dessa omfattas därmed inte av kulturmiljölagen men ska visas hänsyn enligt miljöbalken.

⁴⁸ Lantmäteriets historiska kartor, avmätningsskarta 1703.

⁴⁹ Vattendom 1923-1925 gällande Bredsjön, Tocknarås och Öbrandsforsen.

⁵⁰ Överlida museum, utställningstext.

Kulturhistoriskt värde

Högt kulturhistoriskt värde

Tocknarås damm och kraftverk är en liten och relativt välbevarad anläggning som har ett tidstypiskt uttryck. Den småskaliga och tydliga miljön med damm, intagstub, kraftverk och transformatorstation ger en tydlig bild av hur en vattenkraftsanläggning för elproduktion fungerar. Kraftverksmiljön ingår i ett sammanhang som hänger ihop med textil- och trävaruindustrins ökade elbehov i Överlida sedan tidigt 1900-tal. Här finns även fysiska spår efter äldre kraftverk för drift av kvarnar och sågverk åtminstone sedan slutet av 1600-talet, vilket tillför miljön ytterligare värden. Miljön hänger samman med Bredsjön och Ivarsfors.

Behov av ytterligare utredningar

Fiskfauna och vandringsmöjligheter: Eventuell förekomst av lek och uppväxtområden för starksimmande fisk mellan Ivarsfors kraftverk och Bredasjöns tillrinningar bör kartläggas och eventuellt elfiskas. Ett varaktighetsdiagram för anläggningen bör tas fram.

Kulturmiljö: Kunskapen om kulturmiljön är tämligen god. Trots det kan en fördjupning av kunskapsunderlaget behövas vid eventuella åtgärder. Lämningar efter äldre verksamheter och andra spår efter mänsklig närvaro vid vattendragen kan finnas kvar såväl över som under mark- och/eller vattenytan.

Ivarsfors kraftverk

Fiskfauna och vandringsmöjligheter

Dammen vid Ivarsfors kraftverk ligger i slutet av en bäckkravin som begränsar dammen i sidled. Intaget till kraftverket sker via en bottenorienterad tub som är försedd med en gallerbur med en spaltvidd på 20 mm. Det finns inga anordningar för vare sig uppströms eller nedströms vandring. Skyldighet att hålla ålyngelledare finns⁵¹, men anläggningen är i stället medlem i Ätrons ålplan vilken syftar till att förse avrinningsområdet med ål. Inom ramen för ålplanen har det tidvis satts ut ål i sjöarna uppströms kraftverket. Det finns inga skyldigheter till minimitappning.

Historiskt har platsen troligtvis varit passerbar för samtliga förekommande arter då inga kraftiga fallskillnader syns i bottenpografien.

Uppströms Ivarsfors är vattnet till större delen av lugnflytande karaktär hela vägen upp till Tocknarås kvarn. Inga elfisken har utförts på sträckan. Nedströms Ivarsfors är vattnet mer strömmande. Elfisken utförda cirka två kilometer nedströms dammen 1988, 1992 samt 1997 visar på förekomst av elritsa, gädda och öring.

I anslutning till ett industriområde i Mjöbäck 2,5 kilometer nedströms anläggningen är sträckan kulverterad i drygt 400 meter. En längre sträcka med bekräftad föryngring av flodpärlmussla finns i Högvadsån vid sammanflödet med Mjöåån.

⁵¹ AM 1/1923



Figur 37. Dammen och tuben vid Ivarsfors

Kulturmiljöbeskrivning

Ivarsfors kraftverk och damm, som enligt domstolshandlingar kallas Överlida kraftverk i Öbransforsen, uppfördes i regi av Iwar Isacson 1934–35. Miljön är belägen i en ravin med skogsklädda bergssidor. Själva kraftverksbyggnaden har slätputsade fasader i en bruten vit kulör, ospröjsade fönster och flacka sadeltak täckta med trapetskorrugerad plåt. Kraftverkets ena hörn bildar ett utledningstorn och ger kraftverket en tidstypisk funktionalistisk prägel.



Figur 38. Iwarsfors kraftverk uppfördes 1935 med en tidstypisk funktionalistisk prägel. I den faluröda träbyggnaden till vänster förvarades smörjprodukter till maskinerna. Foto, Länsstyrelsen Halland 2022.

Inne i kraftverket finns det traditionella rödvita schackrutiga klinkerplattorna. Den maskinella utrustningen består av två Francisturbiner som driver två synkrongeneratorer. Den maskinella utrustningen från Hällaryds mekaniska verkstad är ursprungliga medan mätar- och reglerutrustning är utbytt.

Ca 50 meter uppströms kraftverket ligger en imponerande överfallsdamm som är kallmurad med huggen granit. Vattnet leds från dammen via en 50 meter lång trätub till turbinerna. Omedelbart öster om intagstuben finns en fåra för frivatten. Den nya dammvallen innebar att vattennivån höjdes med 3 meter jämfört med den gamla dammen.

Vid foten av nuvarande dammvall låg det ett tidigare kraftverk (1918), vilket Iwar Isacson förvärvade i samband med förberedelserna att söka vattendom för dammhöjning och nytt kraftverk. Här finns spår kvar i form av stengrunder samt en betongplatta där del av sugröret till turbinen finns kvar.

I slutningen väster om kraftverket finns en faluröd ekonomibygnad med stående locklistpanel och plåttäckt sadeltak där man tidigare förvarade oljeprodukter till den maskinella utrustningen.

Kulturhistoriskt värde

Mycket högt kulturhistoriskt värde

Den mycket välbevarade kraftverksmiljön tillhör en generation små bygdekraftverk för elproduktion för belysning och mindre industrier. Ivarsfors kraftverksmiljö med byggnader och damm är en tydligt avläsbar miljö som är en del i utvecklingen av traktens textil- och trävaruindustri. Den imponerande dammvallen i huggen granit visar på ett högt hantverkskunnande och får i sammanhanget betraktas som lite omodern då dammkonstruktioner av betong låg mer i tiden. I miljön finns även tydliga spår efter den äldre kraftverksanläggningen från 1918. Miljön hänger samman med Bredsjön och Ivarsfors.



Figur 39. Ivarsfors imponerade överfallsdamm i huggen granit. Vid dammfoten höger om tuben syns betongplatta och turbinsugrör från 1918 års kraftverk. Foto, Länsstyrelsen Halland 2022.

Behov av ytterligare utredningar

Fiskfauna och vandringsmöjligheter: Eventuell förekomst av lek och uppväxtområden för starksimmande fisk mellan Ivarsfors kraftverk och Bredasjöns tillrinningar bör kartläggas och eventuellt elfiskas. En musselinventering bör utföras nedströms Ivarsfors kraftverk för att utreda eventuell förekomst av flodpärlmussla. Ett varaktighetsdiagram bör tas fram.

Kulturmiljö: Kunskapen om kulturmiljön är tämligen god. Trots det kan en fördjupning av kunskapsunderlaget behövas vid eventuella åtgärder. Lämningar efter äldre verksamheter och andra spår efter mänsklig närvaro vid vattendragen kan finnas kvar såväl över som under mark- och/eller vattenytan.

Strömma kraftverk

Fiskfauna och vandringsmöjligheter

Dammen vid Strömma kraftverk ligger på en forsacke i början av en strömsträcka. Kraftverket förses med vatten via en cirka 100 meter lång tub. Intaget till tuben är försett med ett galler med en spaltvidd på 15 mm. Det finns inga anordningar för vare sig uppströms eller nedströms vandring. Skyldighet att hålla ålyngelledare finns⁵², men anläggningen är i stället medlem i Åtrans ålplan vilken syftar till att förse avrinningsområdet med ål. Inom ramen för ålplanen har det tidvis satts ut ål i sjöarna uppströms kraftverket. Det finns inga skyldigheter till minimitappning.

Strömsträckan där kraftverket är beläget är relativt flackt sluttande, men det finns ett brantare parti vilket medför att platsen historiskt endast varit passerbar för starksimmande arter och ål.

Uppströms Strömma är vattnet av lugnflytande karaktär i cirka tre kilometer och rinner även genom ett sjösystem innan ett strömmande parti tar vid. I detta strömparti finns en längre sträcka med bekräftad föryngring av flodpärlmussla. Inga elfisken har utförts i direkt anslutning till kraftverket men i den strömsatta delen har det fångats elritsa, gädda lake, öring och signalkräfta. Tätheterna av öring har generellt varit relativt låga.

Nedströms Strömma kraftverk är vattnet till större delen av lugnflytande karaktär hela vägen ned till Ödegärdets kraftverk. Inga elfisken är utförda mellan Strömma kraftverk och Ödegärdets kraftverk.

⁵² AM 1/1923



Figur 40. Strömma kraftverk

Kulturmiljöbeskrivning

Strömma kraftverk har en betonggrund och en påbyggnad med rött fasadtegel murat med renässansförband. Teglets kortändor har inskriptionen FO.1.6. där FO står för Forsa tegelbruk i Bollebygd medan siffrorna anger tegelstensens vikt i förhållande till storlek. Långsidan och ena kortsidan har treluftsfönster. Det tidigare platta taket har nuvarande verksamhetsutövare byggt om till ett relativt flatt sadeltak täckt med trapetskorrugerad plåt. I anslutning till entrédelen finns ett utledningstorn. Takfoten är markerad med utkragat fasadtegel. Kraftverkets har en funktionalistisk arkitektur där den markerade takfoten är ett medvetet spår från ett klassicistiskt arv.



Figur 41. Strömma Kraftverk med sitt karaktäristiska utledningstorn. Inne i kraftverket finns en ursprunglig Francis dubbelturbin från Hällarydsverken och en generator från Asea. Den gamla instrumentpanelen finns kvar men har kompletterats med moderna reglage och styrning.



Figur 42. Ursprunglig Francis dubbelturbin från Hällarydsverken och generator från Asea.

Dammvallen är belägen ca 100 meter uppströms kraftverket och är en betongkonstruktion med spetluckor och ett skibord mot östra åstranden. Intaget till kraftverket består av en 108 meter lång trätub. Några meter uppströms kraftverket vid östra åkanten finns naturstensgrunder och delar av betong som är spår efter ett sågverk och ett mindre kraftverk för elproduktion. Ytterligare några meter uppströms finns ett murverk av natursten som var den tidigare dammvallen där det även finns en stengrund efter en äldre kvarn vid västra stranden.



Figur 43. Damm i betong och den 108 meter långa trätuben ner till kraftverket.

Kraftverkets utloppskanal, som omedelbart efter kraftverksbyggnaden går ihop med frifåran, är rensad på sten som ligger längs kanterna. Cirka 15 meter nedströms kraftverket finns en enkel balkbro med fundament av betong och huggen natursten vid landfästet.

Historik

På Generalstabskartan från 1872 finns det två kvarnar och ett sågverk markerade på kartan. På Häradsekonomiska kartan från 1890–97 finns det två kvarnar och två sågar markerade.⁵³ År 1972 finns uppgifter om att det i Älvshult, på västra åsidan vid Strömma kraftverk, troligtvis funnits en större kvarn som varit föregångare till Ödegärdets kvarn som byggdes runt 1910.⁵⁴

Markområdet och fallrättigheten förvärvades någon gång under tidigt 1900-tal av Västgöta Väfnads AB. Företaget startade sin verksamhet med syfabriker och landets första postorderföretag 1897 i Älvsered. Redan 1909 investerade företaget i kraftverk genom det

⁵³ [Historiska Kartor och Akter \(lantmateriet.se\)](http://historiska.kartor.och.akter.lantmateriet.se)

⁵⁴ Åsgrim Agneta, Kvarnar i Falkenberg, en inventering från 1972.

strategiska köpet av Ödegårdets kraftverk som är beläget ca 2 km nedströms Strömma kraftverk. Ödegårdet hade koppling till Sjuhäradsbygdens två dominerande näringar, textil- och skogshanteringen. Älvsered fick sitt uppsving vid tillkomsten av Falkenbergs Järnväg som trafikerade Falkenberg - Limmared mellan 1894–1961 samt Ödegårdets kraftverk som bland annat levererade el till företagets två syfabriker i Älvsered. Älvsered blev den ort längs järnvägssträckan som hanterade mest gods och post.⁵⁵

Företaget ägde fallrätten medan kyrkan ägde turbinsump och intagskanal. Den maskinella utrustningen i sågverket ägdes av en arrendator med namnet von Schedvin. Sågverket drevs i första hand under vår och försommar och man sågade ca 13 000 kubikfot / år. Samma arrendator hade år 1925 byggt om dammen som då låg ca 70 meter nedströms nuvarande damm.⁵⁶ Det finns fortfarande naturstenmurar kvar efter den tidigare dammen.

En vattendom från 1941 anger att det fanns en vattensåg samt ett mindre elkraftverk som levererade ström till sågen och sex hushåll.⁵⁷ Dessa anläggningar var belägna vid åns östra strand.⁵⁸ År 1942 fick Västgöta Väfnads AB tillstånd att bygga en ny regleringsdamm, en 108 meter lång trätub, kraftstation och utloppskanal. Enligt avtalet skulle anläggningen vara färdig senast 1947.⁵⁹ År 1947 frigjorde sig bolaget från delägarskapet med kyrkan genom att på bolagets bekostnad elektrifiera sågverket samt bistå med 5500 KWh/ år till kyrkans löneboställe och dess sågverk.⁶⁰

Västgöta Väfnads AB drev verksamheten fram till tidigt 1970-tal då den svenska textilindustrikrisen nådde sin kulmen. Anläggningen förvärvades därefter av Viskans kraft AB som i sin tur sålde till nuvarande verksamhetsutövare 1994.⁶¹

⁵⁵ Elgh Leif, Falkenbergs järnväg, Pyttebanan, 1988.

⁵⁶ Västerbygdens vattendomsmtol 1941, A M 76/1941

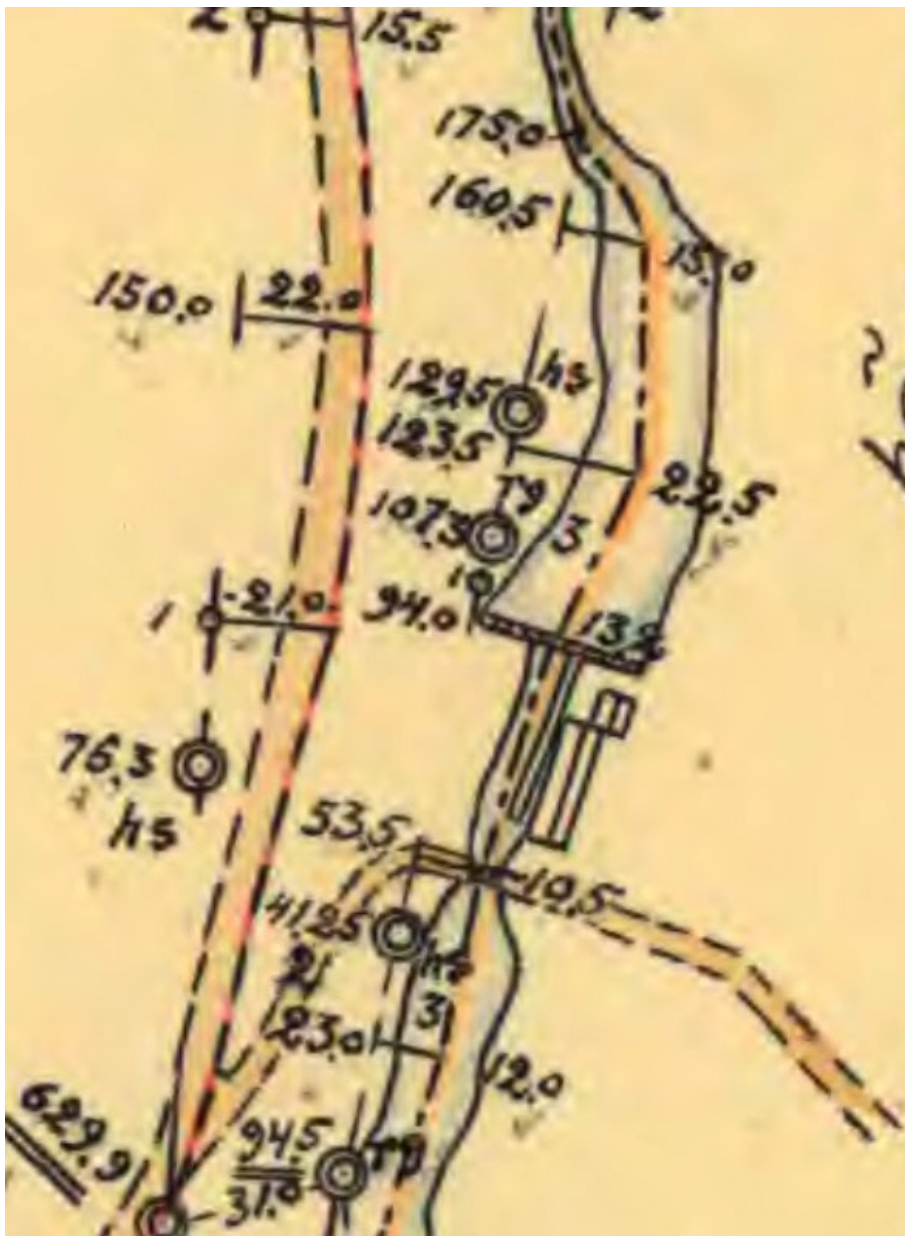
⁵⁷ Ibid.

⁵⁸ [Historiska Kartor och Akter \(lantmateriet.se\)](http://historiska.kartor.och.akter.lantmateriet.se)

⁵⁹ Västerbygdens vattendomsmtol 1942, A M 61/1941.

⁶⁰ Västerbygdens vattendomsmtol 1947, AM 8/1947.

⁶¹ Verksamhetsutövarens uppgifter.



Figur 44. Lantmäterikarta från 1940 som visar sågen och förra kraftverket öster om ån samt det första dammläget ca 20 meter uppströms nuvarande kraftverk.

Kulturhistorisk värdering

Mycket högt kulturhistoriskt värde

Mycket välbevarad och tydligt avläsbar miljö där kraftverksbyggnad, intagstub i trä, damm, utloppskanal och frivattenfåra med spår efter äldre damm- och kraftverksanläggningar är viktiga beståndsdelar för förståelsen och upplevelsen av miljön. Även den intakta maskinella utrustningen bidrar till anläggningens mycket höga kulturhistoriska värden. Anläggningen tillhör en generation mindre kraftverk som i detta fall byggdes i kristid under andra världskriget för att säkra produktion av el för belysning

och driften av företagets textilfabriker i Älvsered. Kraftverket samkördes med bolagets centralkraftverk vid Ödegärdet, ca 2 km nedströms Strömman.

Behov av ytterligare utredningar

Fiskfauna och vandringsmöjligheter: Förekomst av lek och uppväxtområden för starksimmande fisk upp-och nedströms Strömman kraftverk bör kartläggas och eventuellt elfiskas.

Kulturmiljö: Trakterna kring Älvsered har inte kulturmiljöinventerats och den övergripande kunskapen om kopplingen mellan det omgivande kulturlandskapet och vattendragen är bristfällig.

Beroende på vilka åtgärder som planeras vid anläggningen kan en fördjupad kulturhistorisk utredning bli aktuell.

Ödegärdets kraftverk

Fiskfauna och vandringsmöjligheter

Dammen är anlagd på en naturlig bergsklack. Direkt nedströms dammen bär bergsklacken tydliga spår av sprängning. Framför intaget till kraftverket sitter ett galler med en spaltvidd på 20 mm. Det finns inga anordningar för vare sig uppströms eller nedströms vandring. Skyldighet att hålla ålyngelledare finns⁶², men anläggningen är i stället medlem i Ätrans ålplan vilken syftar till att förse avrinningsområdet med ål. Inom ramen för ålplanen har det tidvis satts ut ål i sjöarna uppströms kraftverket. Det finns inga skyldigheter till minimitappning.

Historiskt har anläggningen troligtvis endast varit passerbar för starksimmande arter och ål.

Uppströms Ödegärdet är vattnet till större delen av lugnflytande karaktär hela vägen upp till Strömma kraftverk. Inga elfisken är utförda mellan Strömma kraftverk och Ödegärdets kraftverk. Direkt nedströms Ödegärdets kraftverk finns ett strömmande parti där det har utförts elfisken. Arter som har fångats är abborre, gädda, lake, mört och ål. Efter nämnda strömparti är vattnet av lugnflytande karaktär och rinner efter ett par kilometer genom Lilla och Stora Horsasjön. I stora Horsasjöns utlopp har det vid ett tillfälle fångats lax.

⁶² AM 1/1923



Figur 45. Dammen vid Ödegärdet kraftverk.

Kulturmiljöbeskrivning

Ödegärdets kraftverk vid Högvadsån är beläget i östra utkanten av Älvsereds tätort. Miljön består av en kvarn- och kraftverksbyggnad för elproduktion tillika nedlagd kvarn, damm, intagskanal, utloppskanal och frivattenfåra. Byggnaden har en grund av betong och en mindre del med huggen natursten. De två övre våningsplanen är byggda i trä med panelväggar och tvåluftsfönster från senare tid. Det vidbyggda ställverket från mitten av 1940-talet har väggar med rött fasadtegel från Forsa tegelbruk i Bollebygd. Taken är täckta med korrugerad plåt. Utloppskanalen är en äldre konstruktion med huggen sten som senare förstärkts med betong.



Figur 46. Ödegårdets kvarn och kraftverk byggt ca 1910. Den vidbyggda konstruktionen i tegel är från mitten av 1940-talet och inrymde fram till 2014 ett 10 kV-ställverk för centralorten Älvsered

I maskinrummet används fortfarande originalmaskinerna från åren runt 1910 i form av en Francis tvillingturbin från Hällarydsverken och en generator från Asea.

Byggnadens utförande ger signaler om att det även funnits en kvarn och även ett sågverk. Det saknas dock maskinell utrustning efter dessa verksamheter.



Figur 47. Ursprunglig Francis tvillingturbin från Hällarydsverken och generator från Asea.

Dammen är uppförd i huggen natursten med spetluckor och skibord. Vid det västra utskovet finns rester kvar efter ett fast ålfiske. Intagskanalen är i grunden uppbyggd av huggen natursten som därefter har byggts på med betong efterhand som dammen har höjts. Betongdelen är i sin tur övertäckt av en träkonstruktion med pulpettak täckt med korrugerad plåt. Vid åns västra sida, ca 200 meter uppströms dammen, finns spår efter ett äldre så kallat "bonnadämme" av natursten och jord.



Figur 48. Damm av huggen natursten och överbyggd intagskanal.



Figur 49. Längs frivattenfåran syns olika årsringar i byggnaden och i bakgrunden syns dammen som är tillverkad av huggen natursten

Historik

På en laga skifteskarta från 1870 över Toppered finns två skvaltkvarnar och ett sågverk markerat vid östra åstranden.⁶³ År 1909 förvärvade Västgöta Väfnads AB i Älvsered delar av fastigheten Toppered som omfattade västra åkanten samt Ödegärdet med tillhörande kvarn och såg på östra sidan. Bolaget började omgående att planera för ett nytt kraftverk för elproduktion samt en ny dammkonstruktion. I samband med bygget av den nya dammen försvann ett fast ålfiske.⁶⁴

Västgöta Väfnads AB startade sin verksamhet med syfabriker och landets första postorderföretag 1897 i Älvsered. En viktig orsak till Älvsereds snabba utveckling var att företaget tidigt investerade i vattenkraft för elproduktion. Under tidigt 1900-tal förvärvades även fallrättigheten vid Strömma beläget ca 2 km uppströms Ödegärdet. Ödegärdets kraftverk var en centralanläggning med ställverk för vidare distribution av el till bl a företagets syfabriker i Älvsered. En annan avgörande faktor för samhällets blomstring var anläggandet av Falkenbergs Järnväg som trafikerade Falkenberg - Limmared mellan 1894–1961. Älvsered blev den ort längs sträckan som hade mest gods- och posttrafik.⁶⁵

Västgöta Väfnads AB drev verksamheten fram till tidigt 1970-tal då den svenska textilindustrikrisen nådde sin kulmen. Anläggningen förvärvades därefter av Viskans kraft

⁶³ [Historiska Kartor och Akter \(lantmateriet.se\)](http://lantmateriet.se)

⁶⁴ Häradsdom Ödegärdets kraftverk, Kinds härad 1913.

⁶⁵ Elgh Leif, Falkenbergs järnväg-Pyttebanan, 1988.

AB som i sin tur sålde till nuvarande verksamhetsutövare 1994.⁶⁶

Ödegårdets elkraftverk levererade 1941 el till två syfabriker i Älvsered. När vattentillgången var bra kördes kraftverket hela dygnet i annat fall endast under dagtid.⁶⁷ Under de perioder då kraftverket var stängt på nätterna fick fabrikena kraft från ett oljedrivet elkraftverk som var placerat i maskinsalen. Maskinen lär ha kommit från en tysk ubåt som förläste i Sverige under andra världskriget.⁶⁸

Parallellt med elproduktionen inrymde byggnaden även en turbindriven kvarn och ett sågverk. Kvarnen var i drift fram till 1945 och den sista mjölnaren hette August Kvarnström.⁶⁹

Kulturhistorisk värdering

Högt kulturhistoriskt värde

Ödegårdets kraftverk, damm, intag- och utloppskanal samt frivattenfåra har tillsammans ett högt kulturhistoriskt värde som en mindre kraftverksanläggning för elproduktion och där det även finns spår efter kvarnverksamhet i byggnadens utförande. Kraftverkets maskinella utrustning är, med undantag av reglerutrustningen, i originalutförande och bidrar till det höga kulturhistoriska värdet. De kulturhistoriskt värdefulla delarna är väl samlade och tydligt avläsbara. Ödegårdets elkraftverk är vidare en del av Sjuhäradsbygdens textilindustriella utveckling och fick stor betydelse för utvecklingen av Älvsereds textilfabriker och landets första postorderföretag som banade vägen för nya marknader.

Behov av ytterligare utredningar

Fiskfauna och vandringsmöjligheter: Förekomst av lek och uppväxtområden för starksimmande fisk upp-och nedströms kraftverket bör kartläggas och eventuellt elfiskas.

Kulturmiljö: Trakterna kring Älvsered har inte kulturmiljöinventerats och den övergripande kunskapen om kopplingen mellan det omgivande kulturlandskapet och vattendragen är bristfällig. Beroende på vilka åtgärder som planeras vid anläggningen kan en fördjupad kulturhistorisk utredning bli aktuell.

⁶⁶ Verksamhetsutövarens uppgifter.

⁶⁷ Västerbygdens vattendomstol 1941, AM 76/1941

⁶⁸ Verksamhetsutövarens uppgift.

⁶⁹ Åsgrim Agneta, Kvarnar i Falkenberg kommun, inventering från 1972.



LÄNSSTYRELSEN
HALLANDS LÄN

Länsstyrelsen i Hallands län • Postadress: 301 86 Halmstad • Besöksadress: Slottsgatan 2
010- 224 30 00 • halland@lansstyrelsen.se • www.lansstyrelsen.se/halland